



## MITTEILUNGSBLATT UND AMTSBLATT

für den Markt Laaber und die Gemeinden Brunn und Deuerling

### Auszug aus der Sitzung des Marktgemeinderates Laaber vom 07.09.2020

#### Straßenverzeichnis Laaber Beratung und Beschlussfassung zu verschiedenen Straßen

Zu diesem Tagesordnungspunkt begrüßte der Vorsitzende Herrn Georg Braun und Herrn Johann Schießl, die bereits in den Gemeinden Brunn und Deuerling die Straßenverzeichnisse neu angelegt haben. Im Jahre 1958 trat das Bayerische Straßen- und Wegegesetz in Kraft, in dem auch die Verpflichtung zur Anlegung des Straßenverzeichnisses festgelegt ist. Seit dieser Zeit bis zur Gründung der Verwaltungsgemeinschaft wurde dieses Straßenverzeichnis nicht mehr aktualisiert, nur Straßen in neuen Baugebieten wurden ergänzt und gewidmet. In der nächsten Zeit werden dem Gremium nach und nach die erforderlichen Beschlussvorlagen vorgelegt. Der Vorsitzende dankte den beiden Mitarbeitern und betonte nochmals wie wichtig ein richtig geführtes Straßenverzeichnis zur Klärung der Straßenbaulasten sei.

Die gefassten Beschlüsse sind in der heutigen Ausgabe des Mitteilungsblattes unter Bekanntmachungen abgedruckt.

#### Bürgerbus Laaber Beratung und Beschlussfassung

Dieses Thema stand bereits mehrmals auf der Tagesordnung. Die Seniorenbeauftragte Nicole Rappl hatte ein Fahrkonzept entwickelt, das dem Gremium im Rahmen einer Power-Point-Präsentation vorgestellt wurde. Im Rahmen dieses Fahrkonzeptes wurden zwei Touren dargestellt, die miteinander eine Länge von 30 km aufweisen. Diese Touren würden an jedem Tourentag dreimal gefahren. In 52 Wochen würde man dann auf 4.680 km kommen. Somit sind mindestens zwei feste Tourentage pro Woche notwendig. Der Zeitaufwand pro Tourentag beläuft sich auf ca.

4 – 5 Stunden. Das würde bedeuten, dass 9 bis 12 Fahrer erforderlich sind, die insgesamt eine Entschädigung in Höhe von 8.640 € bekommen würden. Der Aufwand für einen Personbeförderungsschein würde sich auf 313 € je Fahrer belaufen, bei 12 Fahrern also 4.969 €. Der Gesamtaufwand bei Berücksichtigung von 6 Jahren würde sich auf 133.732 € belaufen. Enthalten sind hierbei die Kosten des Fahrzeuges, die Entschädigung der Fahrer, Wartung und Reparatur, Sprit, Versicherung und die erforderlichen Personbeförderungsscheine. Dem stehen gegenüber eine Förderung von insgesamt 38.000 €. Pro Jahr würde dies bedeuten, dass für den Markt Laaber Kosten in Höhe von 15.343 € verbleiben würden. Der Vorsitzende dankte Frau Rappl für die ausführliche Ausarbeitung des Konzeptes. In der sich anschließenden Diskussion gab es unterschiedliche Auffassungen ob das zu erwartende Defizit im Verhältnis zum tatsächlichen Nutzen stehe. Auch die Tatsache, dass bis zu 12 ehrenamtliche Fahrer erforderlich sein könnten, wurde kritisch gesehen da dies doch eine erhebliche Anzahl an Ehrenamtlichen erfordert. Ob eine Zusammenarbeit mit der Gemeinde Brunn zielführend wäre, wurde ebenfalls diskutiert. Als Alternative wurde auch ein Ruftaxi ins Spiel gebracht, das wohl im Landkreis Schwandorf erfolgreich läuft. Wichtig sei auch die Linie über den Bahnhof Laaber zu führen. Zu prüfen sei inwiefern eine Ruftaxilösung gefördert werden würde. Hier stehe ein Programm „Mobilität im ländlichen Raum“ im Fokus. Der Marktplatz der Generationen hatte das Thema angestoßen und man sollte es auch nicht aus dem Auge verlieren. Einig war man sich, dass wie auch immer die Lösung ausgeht, kein kostendeckendes Projekt erwartet werden könne. Man kam überein, sich beim Markt Painten und der Gemeinde Duggendorf zu

informieren, wie deren Ruftaxisysteme funktionieren. Um keine Frist zu versäumen, wurde anschließend mehrheitlich beschlossen einen Antrag für das ehrenamtliche Bürgerbusprojekt einzureichen.

### **Information über das Integrale Konzept zum kommunalen Sturzflut-Risikomanagement**

In der Sitzung des Bau- und Umweltausschusses vom 31.08.2020 wurde bereits ein Antrag zur Aufnahme in das Förderprogramm „Sturzflutrisikomanagement“ des Bayerischen Staatsministeriums für Umwelt und Verbraucherschutz beschlossen. Man war sich einig, dass bei einem solchen Konzept der gesamte Marktbereich betrachtet werden muss.

### **Information zu „boden-ständig“**

Der Vorsitzende zeigte Bilder und Videos vom Starkregenereignis am 11.08.2020. Die Schlammmassen kamen von einem Acker mit über 7 ha, die dann taleinwärts und in die örtlichen Kanäle geschwemmt wurden. Mit den Fraktionssprechern und dem Abteilungsleiter des Wasserwirtschaftsamtes Herrn Lehner hatte man sich die Situation Vorort angesehen. Das Ereignis wurde dadurch verschlimmert, dass ein besonders ungünstiger Zeitpunkt vorlag und viel Erde abgeschwemmt wurde. Mit großem Aufwand und erheblichen Spülgängen mussten die Kanalleitungen insbesondere beim Kirchplatz freigespült werden. Im Heizungskeller der Schule entstand ein Wasserschaden. Wichtig sei es für die Zukunft, den Schlamm aufhalten zu können und dem Wasser Geschwindigkeit zu nehmen. Dies soll zusammen mit den Landwirten und entsprechenden Förderprogrammen erreicht werden. Vom deutschen Wetteramt hatte man die Mitteilung erhalten, dass zeitweise weit über 50 l/sec in Laaber niedergingen, was einem 100jährigen Regenereignis entspricht.

### **Vorlage der Jahresrechnung 2019 gemäß Art. 102 Abs. 2 GO**

Der Vorsitzende gab die von der Realsteuerstelle Regensburg erstellte Jahresrechnung für das Haushaltsjahr 2019 bekannt. Der Verwaltungshaushalt schließt demnach in den Einnahmen und Ausgaben mit 9.392.779,45 € und der Vermögenshaushalt in den Einnahmen und Ausgaben mit 5.770.212,29 € ab. Der Marktgemeinderat Laaber nimmt das Ergebnis der Jahresrechnung 2019 zur Kenntnis und beauftragt den Rechnungsprüfungsausschuss mit der Durchführung der örtlichen Rechnungsprüfung.

### **Landschaftspflegemaßnahmen 2020**

Eine Übersicht über die geplanten Maßnahmen war den Mitgliedern des Gremiums mit der Ladung zu dieser Sitzung zugegangen. Für diese Maßnahmen fallen insgesamt Kosten in

Höhe von 45.920,77 € an, wovon an Fördergeldern 37.281,50 € fließen. Bisher waren die Maßnahmen größtenteils durch Fördermittel gedeckt. Der Landschaftspflegeverband übernahm generell 10 % der Gesamtkosten als Anteil verblieb ein geringer Kostenanteil, der bisher über die Kommunen als Eigenanteil eingeholt wurde. Diese Praxis ist in Zukunft aufgrund einer steuerrechtlichen Prüfung nicht mehr möglich. Andererseits ist der Landschaftspflegeverband auf diese Mittel angewiesen. In der nächsten Mitgliederversammlung soll eine Lösung für diese Frage vorgelegt und abgestimmt werden.

### **7. Änderung des Flächennutzungsplanes (Endfeld)**

Der Änderungsbereich wurde den Mitgliedern des Gremiums vorgestellt. Mit diesem Entwurf wird man nun in die frühzeitige Beteiligung der Behörden und Bürger eintreten. Die Bekanntmachung über die frühzeitige Bürgerbeteiligung ist in diesem Mitteilungsblatt abgedruckt.

### **Kletterrutschkombination mit angebaute Seilbahn im Spielplatz in Bergstetten sowie Kletterkombination im Spielplatz Endorf**

In der öffentlichen Sitzung des Bau- und Umweltausschusses des Marktes Laaber am 31.08.2020 war sich das Gremium bei den Ortsbesichtigungen einig, dass die Kletterrutschkombination mit angebaute Seilbahn im Spielplatz Bergstetten sowie die Kletterkombination im Spielplatz Endorf nicht abgebaut werden soll. Ausschlaggebend hierfür war die diesjährige Hauptinspektion der Spielplätze. Bei dieser wurde festgestellt, dass die Kletterrutschkombination mit angebaute Spielbahn sowie die Kletterkombination nicht mehr verkehrssicher sind. Sie müssten gesperrt und abgebaut werden.

Ein Fachmann wurde beauftragt, die beiden Spielgeräte zu reparieren. Dieser erklärte aber nach Prüfung der Geräte, dass eine Reparatur definitiv nicht mehr wirtschaftlich sei. Es sind zu viele Steher, Holzelemente etc. morsch. Eine Reparatur würde mehrere Tage in Anspruch nehmen. Es wurde ausdrücklich geraten, die Spielgeräte nicht mehr zu reparieren. In der nichtöffentlichen Sitzung wurde dann eine Ersatzbeschaffung beschlossen.

### **Kreisel Schernrieder Straße**

2. Bürgermeister Gleixner hatte angeboten, Vorschläge für Einengungen für Geschwindigkeitsreduzierung und Verkehrssicherheit vorzulegen. Der Vorsitzende stellte die drei Entwürfe vor; diese sind mit der Polizei abzusprechen. Anschließend sollten diese den Anwohnern vorgestellt werden, bevor man im Gremium eine endgültige Entscheidung treffen wird.

Anschließend stand 1. Bürgermeister Schmid für Fragen aus dem Gremium zur Verfügung, dem sich eine nichtöffentliche Sitzung anschloss.

-----  
**Auszug aus der Sitzung des Bau- und  
Umweltausschusses des Marktes Laaber  
(31.08.2020)**

**Kindergartenerweiterung St. Josef**

Vor Ort wurde der aktuelle Baufortschritt der Kindergartenerweiterung St. Josef – Burgspatzen besichtigt. Architekt Herr Schindlbeck und Frau Fronhöfer vom Architekturbüro Berr & Schindlbeck, Kelheim führte das Gremium durch die noch aktuelle Baustelle und erläuterten Einzelheiten der Planungen. Im hinteren Bereich des Grundstückes wurde das Gelände modelliert um eine größere Freifläche für den Kindergarten zu schaffen. Um auch das Grundstück im Norden bei der Kinderkrippe optimal und großzügig gestalten zu können, wurde angedacht, L-Steine zum unterliegenden Grundstück hin zu setzen. Die Freifläche der Kinderkrippe im Norden könnte somit nochmals um weitere zwei Meter verbreitert werden. Des Weiteren soll in Teilbereich des Kindergartens nach Abschluss der Baumaßnahmen ein Rollrasen verlegt werden. Vorteil wäre, dass die Freifläche, gerade auch im Hinblick der aktuellen Corona Situation, sofort genutzt werden kann. Auf Vorschlag von Bürgermeister Schmid stimmte der Ausschuss der Verlegung von Rollrasen und der Erweiterung der Spielfläche durch L-Steine zu. Des Weiteren ging großes Lob an das Generalunternehmen Strunz & Strunz Systembau GmbH, Regensburg welches für die termingerechte Umsetzung und Durchführung des Bauvorhabens verantwortlich ist. Herr Schindlbeck konnte mit Freude berichten, dass am 15.09.2020 die Baumaßnahmen abgeschlossen werden. Zu den Kosten berichtet Frau Fronhöfer, dass der Auftrag an das Generalunternehmen für 1.300.000 € erfolgte. Zuzüglich Baunebenkosten beläuft sich die Maßnahme auf insgesamt 1.500.000 €.

**Kinderspielplätze**

Die Spielplätze des Marktes Laaber unterliegen einer jährlichen Hauptinspektion (Spielplatzcheck), welche von einem zertifizierten Spielplatzprüfer durchgeführt wird. Diese jährliche Hauptinspektion fand am 02.07.2020 statt. Im Rahmen dieses Spielplatzchecks wurde festgestellt, dass die Kletterrutschkombination mit Seilbahn am Spielplatz Bergstetten und das Kellerspielgerät am Spielplatz Endorf Kirche nicht mehr verkehrssicher ist. Es sind mehrere Kopffangstellen vorhanden. Weiterhin sind mehrere Holzelemente Morsch. Nach Inaugenscheinnahme war man sich einig, dass die Geräte nicht abgebaut sondern von einem Fachmann repariert werden sollen, sofern es wirtschaftlich ist.

**Funktionshaus - Mühlwiese**

Diese Besichtigung wurde vertagt.

**Augasse**

Im hinteren Bereich der Augasse auf Höhe des Spielplatzes könnte im Zuge der Sanierung der Augasse einen Umkehrbereich geschaffen werden. Der Umkehrbereich soll die gepachtete Fläche zwischen dem Weg und dem Spielplatz umfassen. Ein entsprechender Planentwurf ist anzufertigen.

Im weiteren Verlauf der Sitzung im Rathaus war zum Punkt Augasse des Tagesordnungspunktes 1 Herr Franz Wutz, Ing.-Büro Wutz, Painten zu Gast. Er stellte die Entwurfsplanung zur Sanierung der Augasse anhand einer Powerpoint-Präsentation vor. Dabei erläuterte er, dass die Straßenbreite der Augasse zwischen 2,75 m und 3,50 variiert. Geplant ist die neue Asphaltdecke bis hin zu den jeweiligen Hausfassaden. Um Risse durch Bodenbewegungen zu vermeiden, soll eine Flexfuge mit eingebaut werden. Bei der Oberflächenentwässerung der Augasse soll es sich des Weiteren um eine Mittelentwässerung / Kofferentwässerung handeln. Die Straße neigt sich zur Straßenmitte hin. Somit soll verhindert werden, dass Oberflächenwasser zur Hausfassade fließt. Vor Beginn ist jedoch ein Beweissicherungsgutachten zwingend erforderlich, so Wutz. Des Weiteren wird versucht, die Sanierungsmaßnahme Augasse in das Städtebauförderungsprogramm mit aufzunehmen. Nach weiterer Klärung von Einzelheiten sowie des Vorschlages einen Wendekreis bzw. eine Wendemöglichkeit im hinteren Bereich der Augasse auf Höhe des Spielplatzes zu errichten, war sich das Gremium einig, die Pläne der Regierung vorzulegen.

**Bauvoranfragen und Bauanträge**

Den beiden Bauanträgen wegen Errichtung eines Carports sowie dem Anbau eines Windfangs in Laaber wurde das gemeindliche Einvernehmen der Gemeinde erteilt. Der Antrag auf isolierte Befreiung wegen Errichtung einer Einfriedung in Waldetzenberg wurde auf Grund der Höhe zurückgestellt. Dem Antrag auf isolierte Befreiung wegen Bau eines bodenebenen Pools in Waldetzenberg wurde zugestimmt.

**Programm ALE „Boden - ständig“ Beratung und Beschlussfassung**

Aufgrund des erneuten Starkregenereignisses im Bereich der Schernrieder Straße schlug das Ing. Büro Wöhrmann vor sich dem Programm des Amtes für ländliche Entwicklung „Boden – ständig“ anzuschließen. „Boden – ständig“ ist eine Initiative der Bayerischen Verwaltung für Ländliche Entwicklung und setzt auf eine enge Partnerschaft von Landwirten, Gemeinden und Fachverwaltungen. Ziel ist es, gemeinsam die Bodeneinträge aus den landwirtschaftlichen Flächen in die Gewässer zu minimieren und die Gewässer zu

renaturieren, um so die Kulturlandschaft auch für kommende Generationen zu erhalten. Ansprechpartner für das Programm ist das ALE Tirschenreuth. Gefördert wird die Erstellung eines Konzeptes zur Vermeidung von Überschwemmungen, aber auch Investitionen (z.B. Rückhaltebecken, Erstellung von Geländemulden durch die Anhebung von Wegen etc.). Das Gremium beschloss den Antrag für die Teilnahme am Programm zu stellen.

### **Sturzflutrisikomanagement**

Die immer häufigeren Starkregenereignisse haben zu teils schweren Überflutungen geführt. Den Kommunen kommt beim Sturzflut-Risikomanagement, das heißt bei der Reduktion der negativen Auswirkungen von Wassergefahren an den Gewässern dritter Ordnung und bei wild abfließendem Wasser eine zentrale Rolle zu. Integrale Konzepte zum Risikomanagement sollen den Kommunen Möglichkeiten zur Vermeidung, Vorsorge, Ereignisbewältigung und Nachsorge aufzeigen. Es können weiterhin, Gefahren und Risiken ermittelt, lokale Schutzziele definiert und örtlich spezifische Schutzmaßnahmen aufgezeigt werden. Das Bayerische Staatsministerium für Umwelt und Verbraucherschutz fördert bei diesem Sonderprogramm Ingenieurleistungen zur Erstellung von Konzepten. Der Fördersatz beträgt 75 Prozent der zuwendungsfähigen Ausgaben. Die maximale Förderung (zu erwartende Zuwendungen) je Vorhaben beträgt 150.000 €. In Angesicht der bereits wiederholten Vorfälle im Marktbereich Laaber wird ein Antrag zur Aufnahme in das Förderprogramm „Sturzflutrisikomanagement“ empfohlen. Anträge können nur noch bis zum 31.12.2020 gestellt werden. Es wurde beschlossen einen Antrag zur Aufnahme in das Förderprogramm „Sturzflutrisikomanagement“ des Bayerischen Staatsministeriums für Umwelt und Verbraucherschutz zu stellen.

### **Vorfahrtsregelung Schernrieder Str. / Am Chor**

Aufgrund eines Schreibens einer Anliegerin fand am 19.08.2020 mit der PI Nittendorf und der Verwaltung eine Verkehrsschau hinsichtlich der Beschilderung zur Vorfahrtsregelung im Einfahrtsbereich des Baugebietes Am Chor statt. Hierbei stellte man fest, dass es durchaus ratsam wäre, auch hinsichtlich winterlicher Straßenverhältnisse (schwieriges bergauf Anfahren bei Schnee und Eis) bei der Schernrieder Str. (Fahrtrichtung Schernried) das VZ 301 (Vorfahrt) und vom Am Chor herkommend das VZ 205 (Vorfahrt gewähren) aufzustellen.

### **Verkehrssituation Nordsiedlung – Schreiben einer Anwohnerin**

Eine Anwohnerin beklagte sich über die Verkehrssituation in mehreren Punkten in der Nordsiedlung. Angesprochen wurde unter anderem die Zone 30 im Rosenweg, die Vorfahrtsregelung

„Auf der Schloßbreite/Rosenweg“, Straßenmarkierungen auf der Fahrbahn bei der ehemaligen Kegelbahn etc. Die Verwaltung kontaktierte diesbezüglich die PI Nittendorf, welche eine umfangreiche Stellungnahme abgegeben hat. Der Vorsitzende verlas das Schreiben und die Stellungnahme der PI Nittendorf. Das Gremium stimmte dem Inhalt der Stellungnahme der PI Nittendorf zu.

### **Windkraftanlage Information**

Für die Planung einer Windkraftanlage ist der Anschluss an das Netz notwendig. Im Zusammenhang mit dem Konzessionsvertrag ist es notwendig hier eine vertragliche Festlegung des Bayernwerkes zu erhalten. Dabei haben die Bürgermeister und Marktrat Straubinger mit dem Bayernwerk verhandelt. Festzuhalten war, dass es aufgrund der derzeitigen schwierigen Situation für das Bayernwerk keine Zusage geben kann. Eine Möglichkeit wäre bei einer Windkraftanlage am Högerlsee an das Leitungsnetz der Firma Ostwind anzuschließen.

### **Autobahn A3 – geplanter Lärmschutz**

Bürgermeister Schmid berichtet über die Gespräche und Ortstermine mit der Autobahndirektion Südbayern, dem Ersten Bürgermeister Herrn Karl Söllner der Gemeinde Brunn sowie Herrn Franz Wutz, vom Ing.-Büro Wutz, Painten. Dabei stellte sich heraus, dass sich die Kosten für die Herstellung einer Lärmschutzwand auf der Autobahnbrücke auf vorsichtig geschätzt, mindestens 650.000 € bis zu einer Million belaufen werden. Die hohen Kosten werden unter anderem auch durch die nötige Sperrung der A3 begründet. Größtes Problem ist jedoch die Brücke selbst. Aufgrund des baulichen Zustandes der Brücke ist ein aufsetzen der Lärmschutzwand nicht möglich. Ankerköpfe sind zu erweitern und verursachen immense Kosten.

---

### **Auszug aus der Sitzung des Gemeinderates Brunn vom 10.09.2020**

### **Bebauungsplan Frauenberg-SüdOst**

Die Mitglieder des Gemeinderates haben mit der Ladung zu dieser Sitzung Unterlagen zum Bebauungsplan „Frauenberg Süd-Ost“ erhalten. Erster Bürgermeister Söllner erläuterte dem Gremium, dass nach ersten groben Schätzungen zum Baugebiet „Frauenberg SüdOst“ hinsichtlich der Erschließung, es zu hohen Kosten kommt, welche schließlich auf die Bauplätze umgelegt werden müssen. Er befürchtet einen sehr hohen Verkaufspreis. Aus diesem Grund wurde der Bebauungsplan mit der Zielsetzung der Kostenreduzierung neu erarbeitet. Herr Dykiert vom Ing.-EBB zeigte die einzelnen Änderungen konkret auf. Dem Entwurf wurde schließlich zugestimmt. Siehe hierzu die gesonderte Veröffentlichung in diesem Mitteilungsblatt.

## **Bauanträge**

Nachfolgenden Bauanträgen und Bauvoranfragen wegen

- Neubau eines Zweifamilienwohnhauses mit Doppelgarage in Frauenberg, Laaberer Weg 7;
  - der Nutzungsänderung einer landwirtschaftlichen Halle zu einer Longierhalle in Brunn, Konstein 5;
  - der Errichtung eines Bolz- und Trainingsplatzes in Brunn, Laaberer Str, 14;
  - der Errichtung eines Tiny-Hauses in Babetsberg 1;
  - der Auslagerung einer landwirtschaftlichen Hofstelle auf das Grundstück Frauenberg, Laaberer Weg 1;
  - dem Neubau eines Einfamilienwohnhauses mit Doppelgarage und Hobbyraum in Brunn, Laaberer Str. 5;
  - der Erstellung einer Lagerfläche (Lagerplatz für Sand, Kies und Erdaushub) für größere Bauvorhaben in Brunn, Fl. Nr. 89 (Teilfläche) Gemarkung Brunn
  - sowie der Sanierung und Aufstockung eines Einfamilienhauses in Frauenberg, Schwaracker 5
- stimmte der Gemeinderat einstimmig zu.

## **Widmung eines öffentlichen Feld- und Waldweges**

Auch über die Widmung von Feld- und Waldwegen sowie deren Trassen- und Lagenanpassung wurde beraten und einstimmig zugestimmt. Siehe hierzu die gesonderte Veröffentlichung in diesem Mitteilungsblatt.

## **Antrag der Freien Wählergemeinschaft Brunn**

Die Freie Wählergemeinschaft Brunn hat einen Antrag auf Beitritt zum Zweckverband Kommunale Verkehrssicherheit Oberpfalz gestellt. Zu diesem Tagesordnungspunkt entstand eine rege Diskussion. Mehrheitlich war man sich einig, dass nur Geschwindigkeitskontrollen dazu führen werden, dass die Verkehrsteilnehmer mit angemessener Geschwindigkeit fahren. Jedoch lagen keine Zahlen hinsichtlich der Kosten sowie

keinerlei Unterlagen zu den weiteren Vertragsbedingungen vor. Erster Bürgermeister Söllner kündigte an, dies bis zur Sitzung im Oktober aufzuarbeiten. In der Oktobersitzung soll hierzu entschieden werden.

## **Kinderspielplätze in der Gemeinde Brunn**

Erster Bürgermeister Söllner ging kurz auf den Prüfbericht der jährlichen Überprüfung der Kinderspielplätze ein. Zusammenfassend ist festzustellen, dass die Spielplätze in der Gemeinde Brunn in einem guten und sicheren Zustand sind.

## **Vorhabensbezogener Bebauungsplan mit integriertem Grünordnungsplan**

### **„Senioreneinrichtung Frauenberg“**

Alle Mitglieder des Gemeinderates haben mit der Ladung zu dieser Sitzung Unterlagen zu diesem Tagesordnungspunkt erhalten. Leider lag zur Sitzung zur Behandlung das erwartete Lärmgutachten noch nicht vor. Erster Bürgermeister Söllner ging trotzdem auf den Entwurf des Bebauungsplanes ein. Der Billigungs- und Auslegungsbeschluss wird in der Oktober-Sitzung gefasst.

## **Bürgermeister informiert**

### **ST 2235 Ausbau nach Wischenhofen**

Erster Bürgermeister Söllner berichtete dem Gremium den Sachstand der Straßenbaumaßnahmen Brunn – Wischenhofen. In diesem Zusammenhang informierte er die Mitglieder über weitere Straßenbaumaßnahmen im Landkreis Regensburg. Die Mitglieder des Gemeinderates nahmen die Ausführungen zur Kenntnis.

## **Dorferneuerung Frauenberg -**

### **Ergebnis konstituierende Sitzung**

Erster Bürgermeister Söllner informierte kurz über den Verfahrensstand. Außerdem haben die Mitglieder des Gemeinderates eine Zusammenstellung des Vorstandes der Teilnehmergemeinschaft mit der Ladung zu dieser Sitzung erhalten.

Im Anschluss fand eine nichtöffentliche Sitzung statt.

### **Impressum:**

Mitteilungsblatt und Amtsblatt der Verwaltungsgemeinschaft Laaber.

Das Mitteilungsblatt und Amtsblatt der Verwaltungsgemeinschaft Laaber erscheint monatlich und wird allen Haushaltungen kostenlos zugestellt.

Herausgeber: Verwaltungsgemeinschaft Laaber, Jakobstraße 9, 93164 Laaber, Telefon 0 94 98 / 94 01 13

Druck: Scheck Druck GmbH & Co. KG, Hemau, Telefon 09491/9536-0

Verantwortlich für den amtlichen Teil:

Für die Verwaltungsgemeinschaft Laaber der jeweilige Gemeinschaftsvorsitzende oder dessen Stellvertreter.

Für die Mitgliedsgemeinden Markt Laaber, Gemeinde Brunn, Gemeinde Deuerling, deren jeweiliger Bürgermeister.

Für die Schulverbände Laaber und Deuerling deren jeweiliger Schulverbandsvorsitzender.

Verantwortlich für den sonstigen (nichtamtlichen) Teil ist der Gemeinschaftsvorsitzende.

Namentlich gekennzeichnete Beiträge sind außer Verantwortung der Verwaltungsgemeinschaft.

Für die Anzeigenveröffentlichungen und Fremdbeilagen gelten die jeweils von der Verwaltungsgemeinschaft Laaber festgesetzten Preise.

Für nicht ausgelieferte Exemplare infolge höherer Gewalt oder anderer Ereignisse können keine Erstattungen vorgenommen werden.

Weitgehende Ansprüche, insbesondere auf Schadenersatz, sind ausdrücklich ausgeschlossen.

## Bekanntmachung

Der Gemeinderat Deuerling hat in seiner Sitzung vom 08.09.2020 die nachfolgende

### Satzung über die Erhebung von Erschließungsbeiträgen (Erschließungsbeitragssatzung – EBS)

beschlossen. Diese wird hiermit öffentlich bekanntgemacht.

Aufgrund des Art. 23 Satz 1 der Gemeindeordnung für den Freistaat Bayern (GO) in Verbindung mit Art. 5a Abs. 9 des Bayerischen Kommunalabgabengesetzes (KAG) und § 132 Baugesetzbuch (BauGB) erlässt die Gemeinde Deuerling folgende Satzung:

#### § 1 Erhebung des Erschließungsbeitrages

Zur Deckung ihres anderweitig nicht gedeckten Aufwandes für Erschließungsanlagen erhebt die Gemeinde Erschließungsbeiträge nach Art. 5a Abs. 1 KAG sowie nach Maßgabe dieser Satzung.

#### § 2 Art und Umfang der Erschließungsanlagen

(1) Beitragsfähig ist der Erschließungsaufwand

- I. für die öffentlichen zum Anbau bestimmten Straßen, Wege und Plätze (Art. 5a Abs. 2 Nr. 1 KAG) in  
bis zu einer Straßenbreite  
(Fahrbahnen, Radwege,  
Gehwege, kombinierte Geh- und Radwege) von

1.	Wochenendhausgebieten mit einer Geschossflächenzahl bis 0,2	7,0 m
2.	Kleinsiedlungsgebieten mit einer Geschossflächenzahl bis 0,3 bei einseitiger Bebaubarkeit	10,0 m 8,5 m
3.	Kleinsiedlungsgebieten, soweit sie nicht unter Nr. 2 fallen, Dorfgebieten, reinen Wohngebieten, allgemeinen Wohngebieten, Mischgebieten	
a)	mit einer Geschossflächenzahl bis 0,7 bei einseitiger Bebaubarkeit	14,0 m 10,5 m
b)	mit einer Geschossflächenzahl über 0,7 - 1,0 bei einseitiger Bebaubarkeit	18,0 m 12,5 m
c)	mit einer Geschossflächenzahl über 1,0 - 1,6	20,0 m
d)	mit einer Geschossflächenzahl über 1,6	23,0 m
4.	Kerngebieten, Gewerbegebieten und Sondergebieten	
a)	mit einer Geschossflächenzahl bis 1,0	20,0 m
b)	mit einer Geschossflächenzahl über 1,0 - 1,6	23,0 m
c)	mit einer Geschossflächenzahl über 1,6 - 2,0	25,0 m
d)	mit einer Geschossflächenzahl über 2,0	27,0 m
5.	Industriegebieten	
a)	mit einer Baumassenzahl bis 3,0	23,0 m
b)	mit einer Baumassenzahl über 3,0 - 6,0	25,0 m
c)	mit einer Baumassenzahl über 6,0	27,0 m
  - II. für die öffentlichen, aus rechtlichen oder tatsächlichen Gründen mit Kraftfahrzeugen nicht befahrbaren Verkehrsanlagen innerhalb der Baugebiete (z. B. Fußwege, Wohnwege; Art. 5a Abs. 2 Nr. 2 KAG) bis zu einer Breite von 5 m,
  - III. für die nicht zum Anbau bestimmten, zur Erschließung der Baugebiete notwendigen Sammelstraßen innerhalb der Baugebiete (Art. 5a Abs. 2 Nr. 3 KAG) bis zu einer Breite von 27 m,
  - IV. für Parkflächen,
    - a) die Bestandteil der Verkehrsanlagen im Sinne von Nr. I und Nr. III sind, bis zu einer weiteren Breite von 5 m,
    - b) soweit sie nicht Bestandteil der in Nr. I und Nr. III genannten Verkehrsanlagen, aber nach städtebaulichen Grundsätzen innerhalb der Baugebiete zu deren Erschließung notwendig sind, bis zu 15 v.H. aller im Abrechnungsgebiet (§ 5) liegenden Grundstücksflächen,
  - V. für Grünanlagen mit Ausnahme von Kinderspielplätzen
    - a) die Bestandteil der Verkehrsanlagen im Sinne von Nr. I bis Nr. III sind, bis zu einer weiteren Breite von 5 m,
    - b) soweit sie nicht Bestandteil der in Nr. I bis Nr. III genannten Verkehrsanlagen sind, aber nach städtebaulichen Grundsätzen innerhalb der Baugebiete zu deren Erschließung notwendig sind, bis zu 15 v.H. der im Abrechnungsgebiet (§ 5) liegenden Grundstücksflächen,
  - VI. für Immissionsschutzanlagen.
- (2) Zu dem Erschließungsaufwand nach Abs. 1 Nr. I bis Nr. VI gehören insbesondere die Kosten für
- a) den Erwerb der Grundflächen,
  - b) die Freilegung der Grundflächen,
  - c) die erstmalige Herstellung des Straßenkörpers einschließlich des Unterbaues, der Befestigung der Oberfläche sowie notwendiger Erhöhungen oder Vertiefungen,
  - d) die Herstellung von Rinnen sowie der Randsteine,
  - e) die Herstellung von Radwegen,
  - f) die Herstellung von Gehwegen,
  - g) die Herstellung von kombinierten Geh- und Radwegen,
  - h) die Herstellung von Mischflächen,
  - i) die Herstellung der Beleuchtungseinrichtung,
  - j) die Herstellung der Entwässerungseinrichtung der Erschließungsanlagen,

- k) den Anschluss an andere Erschließungsanlagen,
  - l) die Herstellung der Ausgleichs- und Ersatzmaßnahmen wegen Eingriffs beitragsfähiger Maßnahmen in Natur und Landschaft,
  - m) die Übernahme von Anlagen als gemeindliche Erschließungsanlagen,
  - n) die Herstellung von Böschungen, Schutz- und Stützmauern.
- (3) Der Erschließungsaufwand umfasst auch den Wert der von der Gemeinde aus ihrem Vermögen bereitgestellten Flächen im Zeitpunkt der Bereitstellung.
- (4) Der Erschließungsaufwand im Rahmen des Abs. 1 umfasst auch die Kosten, die für die Teile der Fahrbahn einer Ortsdurchfahrt einer Bundes-, Staats- oder Kreisstraße entstehen, die über die Breiten der anschließenden freien Strecken hinausgehen.
- (5) Soweit Erschließungsanlagen im Sinne des Abs. 1 als Sackgassen enden, ist für den erforderlichen Wendehammer der Aufwand bis zur vierfachen Gesamtbreite der Sackgasse beitragsfähig.

### **§ 3 Ermittlung des beitragsfähigen Erschließungsaufwandes**

- (1) Der beitragsfähige Erschließungsaufwand (§ 2) wird nach den tatsächlichen Kosten ermittelt.
- (2) Der beitragsfähige Erschließungsaufwand wird für die einzelne Erschließungsanlage ermittelt. Die Gemeinde kann abweichend von Satz 1 den beitragsfähigen Erschließungsaufwand für bestimmte Abschnitte einer Erschließungsanlage oder diesen Aufwand für mehrere Anlagen, die für die Erschließung der Grundstücke eine Einheit bilden (Erschließungseinheit), ermitteln.
- (3) Die Aufwendungen für Fußwege und Wohnwege (§ 2 Abs. 1 Nr. II), für Sammelstraßen (§ 2 Abs. 1 Nr. III), für Parkflächen (§ 2 Abs. 1 Nr. IV b), für Grünanlagen (§ 2 Abs. 1 Nr. V b) und für Immissionsschutzanlagen (§ 2 Abs. 1 Nr. VI, § 10) werden den zum Anbau bestimmten Straßen, Wegen und Plätzen, zu denen sie von der Erschließung her gehören, zugerechnet. Das Verfahren nach Satz 1 findet keine Anwendung, wenn das Abrechnungsgebiet (§ 4) der Fuß- und Wohnwege, der Sammelstraßen, Parkflächen, Grünanlagen oder Immissionsschutzanlagen von dem Abrechnungsgebiet der Straßen, Wege und Plätze abweicht; in diesem Fall werden die Fuß- und Wohnwege, die Sammelstraßen, Parkflächen, Grünanlagen und Immissionsschutzanlagen selbstständig als Erschließungsanlagen abgerechnet.

### **§ 4 Abrechnungsgebiet**

Die von einer Erschließungsanlage erschlossenen Grundstücke bilden das Abrechnungsgebiet. Wird ein Abschnitt einer Erschließungsanlage oder eine Erschließungseinheit abgerechnet, so bilden die von dem Abschnitt der Erschließungsanlage bzw. Erschließungseinheit erschlossenen Grundstücke das Abrechnungsgebiet.

### **§ 5 Gemeindeanteil**

Die Gemeinde trägt 10 v. H. des beitragsfähigen Erschließungsaufwandes.

### **§ 6 Verteilung des beitragsfähigen Erschließungsaufwandes**

- (1) Bei zulässiger gleicher Nutzung der Grundstücke wird der nach § 3 ermittelte Erschließungsaufwand nach Abzug des Anteils der Gemeinde (§ 5) auf die Grundstücke des Abrechnungsgebietes (§ 4) nach den Grundstücksflächen verteilt.
- (2) Ist in einem Abrechnungsgebiet (§ 4) eine unterschiedliche bauliche oder sonstige Nutzung zulässig, wird der nach § 3 ermittelte Erschließungsaufwand nach Abzug des Anteils der Gemeinde (§ 5) auf die Grundstücke des Abrechnungsgebietes (§ 4) verteilt, indem die Grundstücksflächen mit einem Nutzungsfaktor vervielfacht werden, der im Einzelnen beträgt:
- |  |     |
|--|-----|
| 1. bei eingeschossiger Bebaubarkeit und gewerblich oder sonstig nutzbaren Grundstücken, auf denen keine oder nur eine untergeordnete Bebauung zulässig ist | 1,0 |
| 2. bei mehrgeschossiger Bebaubarkeit zuzüglich je weiteres Vollgeschoss  | 0,3 |
- (3) Als Grundstücksfläche gilt:
- 1. bei Grundstücken, die vollständig im Bereich eines Bebauungsplanes im Sinne von § 30 Abs. 1 und 2 BauGB oder teilweise im beplanten Bereich und im Übrigen im unbeplanten Innenbereich (§ 34 BauGB) bzw. vollständig im unbeplanten Innenbereich (§ 34 BauGB) liegen, der Flächeninhalt des Buchgrundstücks, wie er sich aus der Eintragung im Grundbuch ergibt. Bei Grundstücken, die nur teilweise im Geltungsbereich eines Bebauungsplanes (§ 30 BauGB) liegen und im Übrigen im Außenbereich (§ 35 BauGB), die Grundstücksfläche, die sich innerhalb des Geltungsbereichs des Bebauungsplanes befindet.
  - 2. bei Grundstücken im unbeplanten Innenbereich (§ 34 BauGB), die in den Außenbereich (§ 35 BauGB) übergehen und bei denen sich die Grenze zwischen Innen- und Außenbereich nicht aus einer Satzung nach § 34 Abs. 4 BauGB ergibt, die Grundstücksfläche im Innenbereich (§ 34 BauGB).
- (4) Beitragspflichtige Grundstücke, die ohne bauliche Nutzungsmöglichkeit oder die mit einer untergeordneten baulichen Nutzungsmöglichkeit gewerblich oder in sonstiger Weise vergleichbar genutzt werden oder genutzt werden dürfen, z. B. Friedhöfe, Sportanlagen, Freibäder, Campingplätze, Dauerkleingärten, werden mit 0,5 der Grundstücksfläche in die Verteilung einbezogen.
- (5) Als zulässige Zahl der Vollgeschosse gilt die im Bebauungsplan festgesetzte höchstzulässige Zahl der Vollgeschosse. Weist der Bebauungsplan nur eine Baumassenzahl aus, so gilt als Zahl der Vollgeschosse die Baumassenzahl geteilt durch 3,5. Weist der Bebauungsplan lediglich eine höchstzulässige Gebäudehöhe in Form der Wand- oder Firsthöhe aus, so gilt diese geteilt durch 2,6 in Wohn- und Mischgebieten, geteilt durch 3,5 in Gewerbe- und Industriegebieten. Sind beide Höhen festgesetzt, so ist die höchstzulässige Wandhöhe maßgebend. Bruchzahlen werden auf volle Zahlen auf- oder abgerundet. Setzt der Bebauungsplan weder die Zahl der

Vollgeschosse noch eine Baumassenzahl noch die höchstzulässige Gebäudehöhe in Form der Wand- oder Firsthöhe fest, so findet Abs. 8 Anwendung.

- (6) Ist im Einzelfall eine größere Zahl der Vollgeschosse zugelassen oder vorhanden, so ist diese zugrunde zu legen.
- (7) Grundstücke, auf denen nur Garagen oder Stellplätze zulässig sind, gelten als eingeschossig bebaubare Grundstücke. Bei mehrgeschossigen Parkbauten bestimmt sich der Nutzungsfaktor nach der Zahl ihrer Geschosse.
- (8) In unbeplanten Gebieten sowie im Fall des Abs. 5 Satz 6 ist maßgebend
  1. bei bebauten Grundstücken die Höchstzahl der tatsächlich vorhandenen Vollgeschosse.
  2. bei unbebauten, aber bebaubaren Grundstücken die Zahl der auf den Grundstücken der näheren Umgebung überwiegend vorhandenen Vollgeschosse.

Vollgeschosse sind Geschosse, die vollständig über der natürlichen oder festgelegten Geländeoberfläche liegen und über mindestens zwei Drittel ihrer Grundfläche eine Höhe von mindestens 2,30 m haben. Als Vollgeschosse gelten auch Kellergeschosse, deren Deckenunterkante im Mittel mindestens 1,20 m höher liegt als die natürliche oder festgelegte Geländeoberfläche.

- (9) Ist die Zahl der Vollgeschosse wegen der Besonderheiten des Bauwerks nicht feststellbar, werden je angefangene 2,60 m Höhe und in Gewerbe- und Industriegebieten je angefangene 3,50 m Höhe des Bauwerks als ein Vollgeschoss gerechnet. Ist ein Grundstück mit einer Kirche bebaut, so sind zwei Vollgeschosse anzusetzen. Dies gilt für Türme, die nicht Wohnzwecken, gewerblichen oder industriellen Zwecken oder einer freiberuflichen Nutzung dienen, entsprechend.
- (10) Werden in einem Abrechnungsgebiet (§ 4) außer zu mehr als einem Drittel gewerblich genutzten Grundstücken oder Grundstücken, die nach den Festsetzungen eines Bebauungsplans in einem Kern-, Gewerbe- oder Industriegebiet liegen, auch andere Grundstücke erschlossen, so sind für die Grundstücke in Kern-, Gewerbe- und Industriegebieten sowie für die Grundstücke, die zu mehr als einem Drittel gewerblich genutzt werden, die in Abs. 2 genannten Nutzungsfaktoren um je 50 v.H. zu erhöhen. Als gewerblich genutzt oder nutzbar gelten auch Grundstücke, wenn sie zu mehr als einem Drittel Geschäfts-, Büro-, Praxis-, Unterrichts-, Heilbehandlungs- oder ähnlich genutzte Räume beherbergen oder in zulässiger Weise beherbergen dürfen.

#### **§ 7 Eckgrundstücke und durchlaufende Grundstücke**

Für Grundstücke, die von mehr als einer Erschließungsanlage im Sinne des Art. 5a Abs. 2 Nr. 1 KAG erschlossen werden, ist die Grundstücksfläche bei Abrechnung jeder Erschließungsanlage nur mit zwei Dritteln anzusetzen. Dies gilt nicht,

1. wenn ein Erschließungsbeitrag nur für eine Erschließungsanlage erhoben wird und Beiträge für weitere Anlagen zu deren erstmaliger Herstellung weder nach dem geltenden Recht noch nach vergleichbaren früheren Rechtsvorschriften erhoben worden sind oder erhoben werden,
2. für Grundstücke in Kern-, Gewerbe- und Industriegebieten sowie für Grundstücke, die gem. § 6 Abs. 10 als gewerblich genutzt gelten.

#### **§ 8 Kostenspaltung**

Der Erschließungsbeitrag kann für

1. den Grunderwerb,
2. die Freilegung der Grundflächen,
3. die Fahrbahn, auch Richtungsfahrbahnen,
4. die Radwege,
5. die Gehwege zusammen oder einzeln,
6. die gemeinsamen Geh- und Radwege,
7. die unselbstständigen Parkplätze,
8. die Mehrzweckstreifen,
9. die Mischflächen,
10. die Sammelstraßen,
11. die Parkflächen,
12. die Grünanlagen,
13. die Beleuchtungseinrichtungen und
14. die Entwässerungseinrichtungen

gesondert erhoben und in beliebiger Reihenfolge umgelegt werden, sobald die Maßnahme, deren Aufwand durch Teilbeträge gedeckt werden soll, abgeschlossen worden ist. Diesen Zeitpunkt stellt die Gemeinde fest.

#### **§ 9 Merkmale der endgültigen Herstellung der Erschließungsanlagen**

- (1) Die zum Anbau bestimmten Straßen, Wege und Plätze sowie Sammelstraßen und Parkflächen sind endgültig hergestellt, wenn sie die nachstehenden Merkmale aufweisen:
  1. eine Pflasterung, eine Asphalt-, Beton- oder ähnliche Decke neuzeitlicher Bauweise mit dem technisch notwendigen Unterbau,
  2. Straßenentwässerung und Beleuchtung,
  3. Anschluss an eine dem öffentlichen Verkehr gewidmete Straße.
- (2) Geh- und Radwege sind endgültig hergestellt, wenn sie eine Abgrenzung gegen die Fahrbahn und gegeneinander (außer bei Mischflächen) sowie eine Befestigung mit Platten, Pflaster, Asphaltbelag oder eine ähnliche Decke in neuzeitlicher Bauweise mit dem technisch notwendigen Unterbau aufweisen.
- (3) Grünanlagen sind endgültig hergestellt, wenn ihre Flächen gärtnerisch gestaltet sind.



- (4) Zu den Merkmalen der endgültigen Herstellung der in den Abs. 1 bis 3 genannten Erschließungsanlagen gehören alle Maßnahmen, die durchgeführt werden müssen, damit die Gemeinde das Eigentum oder eine Dienstbarkeit an den für die Erschließungsanlage erforderlichen Grundstücken erlangt.

#### **§ 10 Immissionsschutzanlagen**

Art, Umfang, Verteilungsmaßstab und Herstellungsmerkmale von Anlagen zum Schutz von Baugebieten gegen schädliche Umwelteinwirkungen im Sinne des Bundes-Immissionsschutzgesetzes werden durch ergänzende Satzung im Einzelfall geregelt.

#### **§ 11 Entstehen der Beitragspflicht**

Die Beitragspflicht entsteht mit der endgültigen Herstellung der Erschließungsanlagen, für Teilbeträge, sobald die Maßnahmen, deren Aufwand durch die Teilbeträge gedeckt werden soll, abgeschlossen sind. Im Falle des Art. 5a Abs. 9 KAG i.V.m. § 128 Abs. 1 Satz 1 Nr. 3 BauGB entsteht die Beitragspflicht mit der Übernahme durch die Gemeinde.

#### **§ 12 Vorausleistungen**

Im Fall des Art. 5a Abs. 9 KAG i.V.m. § 133 Abs. 3 BauGB können Vorausleistungen bis zur Höhe des voraussichtlichen Erschließungsbeitrages erhoben werden.

#### **§ 13 Beitragspflichtiger**

Beitragspflichtig ist derjenige, der im Zeitpunkt der Bekanntgabe des Beitragsbescheids Eigentümer des Grundstücks ist. Ist das Grundstück mit einem Erbbaurecht belastet, so ist der Erbbauberechtigte anstelle des Eigentümers beitragspflichtig. Mehrere Beitragspflichtige haften als Gesamtschuldner; bei Wohnungs- und Teileigentum sind die einzelnen Wohnungs- und Teileigentümer nur entsprechend ihrem Miteigentumsanteil beitragspflichtig.

#### **§ 14 Fälligkeit**

Der Beitrag wird einen Monat nach Bekanntgabe des Beitragsbescheids, die Vorausleistung einen Monat nach Bekanntgabe des Vorausleistungsbescheids fällig.

#### **§ 15 Ablösung des Erschließungsbeitrages**

- (1) Der Erschließungsbeitrag kann im Ganzen vor Entstehung der Beitragspflicht abgelöst werden (Art. 5a Abs. 9 KAG i. V. m. § 133 Abs. 3 Satz 5 BauGB). Ein Rechtsanspruch auf Ablösung besteht nicht. Die Höhe des Ablösungsbetrages richtet sich nach der Höhe des voraussichtlich entstehenden Erschließungsbeitrages.
- (2) Ein Ablösungsvertrag wird unwirksam, wenn sich zum Zeitpunkt der Entstehung der sachlichen Beitragspflichten ergibt, dass der auf das betreffende Grundstück entfallende Erschließungsbeitrag das Doppelte oder mehr als Doppelte bzw. die Hälfte oder weniger als die Hälfte des Ablösungsbetrages ausmacht. In einem solchen Fall ist der Erschließungsbeitrag durch Bescheid festzusetzen und unter Anrechnung des gezahlten Ablösungsbetrages anzufordern oder die Differenz zwischen gezahltem Ablösungsbetrag und Erschließungsbeitrag zu erstatten.

#### **§ 16 Inkrafttreten**

- (1) Diese Satzung tritt mit ihrer Bekanntmachung in Kraft.
- (2) Zum gleichen Zeitpunkt tritt die Erschließungsbeitragssatzung vom 31.05.1979, zuletzt geändert am 12.05.1995 außer Kraft.

Laaber, den 09.09.2020  
Gemeinde Deuerling  
gez. Diethard Eichhammer  
Erster Bürgermeister

---

## **Bekanntmachung einer Auslegung in einem Amtsblatt**

### **Verwaltungsgemeinschaft Laaber**

#### **Gemeinde Brunn**

Dorferneuerung Frauenberg  
Gemeinde Brunn, Landkreis Regensburg

## **Niederschrift über die 1. Vorstandssitzung nach der Vorstandswahl**

### **Bekanntmachung**

Die Teilnehmergeinschaft Brunn hat eine Niederschrift über die – coronabedingt - nicht öffentliche 1. Vorstandssitzung nach der Vorstandswahl am 27.02.2020 erstellt. Die Niederschrift über die 1. Vorstandssitzung nach der Vorstandswahl ist in der Geschäftsstelle der Verwaltungsgemeinschaft Laaber, Jakobstraße 9, 93164 Laaber, vom 01.10.2020 mit 15.10.2020 ausgelegt und kann dort während der Dienststunden eingesehen werden.

Laaber, den 28.09.2020  
gez. Söllner  
Erster Bürgermeister

## Bekanntmachung

### Erneute öffentliche Auslegung des Bebauungs- und Grünordnungsplanes Frauenberg-Südost gemäß § 3 Absatz 2 BauGB der Gemeinde Brunn im beschleunigten Verfahren nach § 13b Baugesetzbuch (BauGB)

Der Gemeinderat Brunn hat in seiner Sitzung vom 23.11.2017 beschlossen, den o.g. Bebauungsplan im beschleunigten Verfahren gemäß § 13b BauGB zu aufzustellen.

Die Gemeinde Brunn beabsichtigt am südöstlichen Ortsrand von Frauenberg ein allgemeines Wohngebiet auszuweisen. Mit der Aufstellung des Bebauungsplanes reagiert die Gemeinde Brunn auf die aktuelle Nachfrage nach Wohnbauland und Wohnungen und sichert damit ein entsprechendes Angebot im Hauptsiedlungsort Frauenberg.

In seiner Sitzung vom 27.06.2019 billigte der Gemeinderat Brunn den vorliegenden Bebauungsplanentwurf der EBB Ingenieurgesellschaft mbH, Regensburg, in der Fassung vom 27.06.2019 und beschloss ihn öffentlich auszulegen (§ 3 Abs. 2 i.V.m. § 13 Abs. 2 Nr. 2 BauGB i.V.m. § 13 a und § 13 b BauGB) und die Beteiligung der Behörden durchzuführen (§ 4 Abs. 2 i.V.m. § 4 a Abs. 2 i.V.m. § 13 Abs. 2 Nr. 3 i.V.m. § 13a und § 13 b BauGB). Diese fand in der Zeit vom 01.08. bis 16.09.2019 statt. Die Behandlung der im Rahmen der öffentlichen Auslegung und Beteiligung der Behörden und sonstigen Träger öffentlicher Belange eingegangenen Anregungen und Stellungnahmen gemäß § 4 Absatz 2 und § 3 Absatz 2 i.V.m. § 4a Absatz 3 BauGB fand in den Sitzungen des Gemeinderates Brunn vom 31.10.2019 und 21.11.2019 statt. Nachdem einige Planänderungen vorgenommen wurden, ist der überarbeitete Bebauungsplanentwurf nochmals öffentlich auszulegen (§ 4a Absatz 3 BauGB i.V.m. § 3 Absatz 2 und § 4 Absatz 2 BauGB).

Der Gemeinderat Brunn billigte in seiner Sitzung vom 10.09.2020 den vorliegenden Bebauungs- und Grünordnungsplanentwurf Frauenberg Südost, ausgearbeitet durch die EBB Ingenieurgesellschaft mbH, Regensburg, in der Fassung vom 27.08.2020 und beschloss, diesen erneut öffentlich auszulegen und die Beteiligung der Behörden und sonstigen Träger öffentlicher Belange durchzuführen (§ 4a Absatz 3 BauGB i.V.m. § 3 Absatz 2 und § 4 Absatz 2 BauGB). Dabei wird bestimmt, dass Stellungnahmen nur zu den geänderten oder ergänzten Teilen abgegeben werden können (§ 4a Abs. 3 Satz 2 und 3 BauGB).

Der Bebauungsplan wird nach § 13b BauGB im beschleunigten Verfahren aufgestellt (Einbeziehung von Außenbereichsflächen in das beschleunigte Verfahren). Gemäß § 13 Abs. 3 BauGB wird im vereinfachten Verfahren von der Umweltprüfung nach § 2 Abs. 4 BauGB, vom Umweltbericht nach § 2a BauGB sowie von der Angabe nach § 3 Abs. 2 Satz 2 BauGB, welche Arten umweltbezogener Informationen verfügbar sind, sowie von der zusammenfassenden Erklärung abgesehen.

Die Satzungsentwürfe liegen in der Zeit vom

**06.10.2020 bis einschließlich 09.11.2020**

nach vorheriger Terminvereinbarung (Tel.Nr. 09498/9401-25 oder -17) während der allgemeinen Geschäftsstunden im **Rathaus der Verwaltungsgemeinschaft Laaber, Zimmer 1.7**, zur Einsichtnahme auf. Die Öffentlichkeit kann sich dort über die allgemeinen Ziele und Zwecke sowie die wesentlichen Auswirkungen der Planung unterrichten (§ 13a Abs. 3 Nr. 2 BauGB).

Wir weisen darauf hin, dass nicht fristgerecht abgegebene Stellungnahmen bei der Beschlussfassung über den Bebauungsplan unberücksichtigt bleiben können.

Ferner wird darauf hingewiesen, dass ein Antrag auf Normenkontrolle nach § 47 VwGO unzulässig ist, soweit mit ihm Einwendungen geltend gemacht werden, die vom Antragsteller im Rahmen der Auslegung nicht oder verspätet geltend gemacht wurden, jedoch aber geltend gemacht werden können.



Laaber, den 28.09.2020

gez. Söllner, Erster Bürgermeister – Gemeinde Brunn

## Bekanntmachung

### 7. Änderung des Flächennutzungsplanes des Marktes Laaber im Bereich Endfeld Frühzeitige Beteiligung der Öffentlichkeit gemäß § 3 Absatz 1 Baugesetzbuch (BauGB)

Der Marktgemeinderat Laaber hat in seiner Sitzung vom 18.11.2019 die Änderung des Flächennutzungsplanes des Marktes Laaber im Bereich Endfeld beschlossen.

In seiner Sitzung vom 05.08.2020 kam der Bau- und Umweltausschuss des Marktes Laaber überein, mit dem vorliegenden Entwurf in die frühzeitige Beteiligung der Öffentlichkeit einzutreten und die betroffenen Behörden und Träger öffentlicher Belange zu beteiligen.

Gelegenheit zur Erörterung im Rahmen der frühzeitigen Beteiligung der Öffentlichkeit gemäß § 3 Absatz 1 Baugesetzbuch besteht in der Zeit vom

**06.10.2020 bis einschließlich 09.11.2020**

**in der Bauabteilung des Rathauses Laaber, Zimmer 1.7,  
während der allgemeinen Dienststunden**

**(Bitte vereinbaren Sie aufgrund der Coronalage einen Termin, Tel.Nr. 09498/9401-25 oder -17)**



Laaber, den 28.09.2020

**Markt Laaber**

**gez. Schmid**

**Erster Bürgermeister**

### Vollsperrung der Staatsstraße 2394 Richtung Undorf (Undorfer Straße)

Aufgrund von Kanal-, Wasserleitungs- und Straßenbauarbeiten muss die Staatsstraße 2394 zwischen Deuerling und Undorf

**voraussichtlich ab Montag, den 14. September 2020 bis Mittwoch, den 30. Juni 2021**

für den Verkehr komplett gesperrt werden. Betroffen ist auch der Linienbusverkehr.

Die Umleitungen sind ausgeschildert. Der Verkehr wird über die Staatsstraße 2660 (Deuerling – Pollenried – Undorf) in beide Richtungen umgeleitet. Die Zufahrt zur Gaststätte Steinerbrückl aus Richtung Undorf kommend ist in diesem Zeitraum möglich.

**Bekanntmachung**  
**über die Längenänderung der Gemeindeverbindungsstraße in der Marktgemeinde Laaber**  
**nach dem Bayerischen Straßen- und Wegegesetz (BayStrWG)**

**hier: Laaber, von Anger nach Unterlichtenberg**

Der Marktgemeinderat beschließt die Länge der GVS abzuändern. Die Straße umfasst die Fl.Nr. 837 (Teilfläche), Gemarkung Endorf. Sie beginnt bei Fl.Nr. 853/2 (südl.), Gemarkung Endorf und endet bei Fl.Nr. 839 (nördl.), Gemarkung Endorf. Bei der Überprüfung durch die Verwaltung wurde festgestellt, dass eine Länge von 640 m angegeben wurde, die tatsächliche Länge jedoch 605 m beträgt. Träger der Straßenbaulast ist die Marktgemeinde Laaber.



**Bekanntmachung**  
**über die Längenänderung der Gemeindeverbindungsstraße in der Marktgemeinde Laaber**  
**nach dem Bayerischen Straßen- und Wegegesetz (BayStrWG)**

**hier: Laaber, von Ried nach Anger**

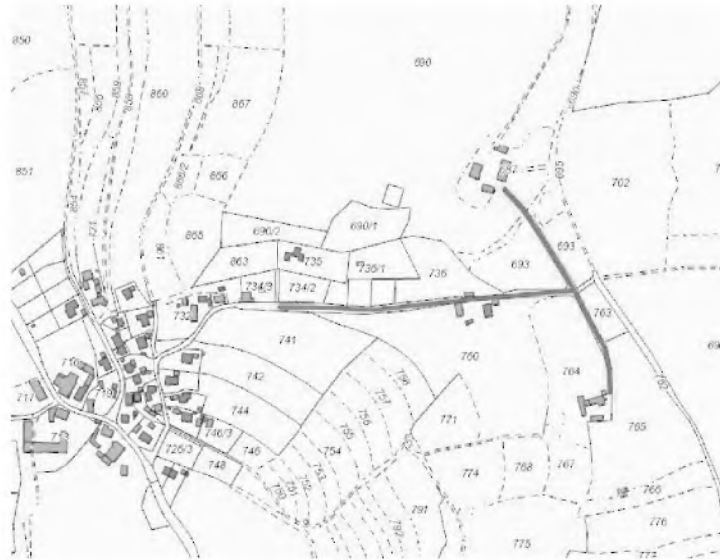
Der Marktgemeinderat beschließt die Länge der GVS abzuändern. Die Straße umfasst die Fl.Nr. 805 (Teilfläche), Gemarkung Endorf. Sie beginnt bei Fl.Nr. 571, Gemarkung Endorf und endet bei Fl.Nr. 710/1 (südl.), Gemarkung Endorf. Bei der Überprüfung durch die Verwaltung wurde festgestellt, dass eine Länge von 650 m angegeben wurde, die tatsächliche Länge jedoch 790 m beträgt. Träger der Straßenbaulast ist die Marktgemeinde Laaber.



**Bekanntmachung**  
**über die Widmung einer Gemeindeverbindungsstraße in der Marktgemeinde Laaber**  
**nach dem Bayerischen Straßen- und Wegegesetz (BayStrWG)**

**hier: Laaber, von Anger nach Högerlsee**

Der Marktgemeinderat beschließt die GVS zu widmen. Die Straße umfasst die Fl.Nr. 722/10 (Teilfläche), Gemarkung Endorf. Sie beginnt bei Fl.Nr. 734/2 (westl.), Gemarkung Endorf und endet bei Fl.Nr. 687 und 764 (Hofeinfahrt), Gemarkung Endorf. Sie hat eine Länge von 700 m. Träger der Straßenbaulast ist die Marktgemeinde Laaber.



**Bekanntmachung**  
**über die Längenänderung der Ortsstraße in der Marktgemeinde Laaber**  
**nach dem Bayerischen Straßen- und Wegegesetz (BayStrWG)**

**hier: Anger, Unterlichtenberger Straße**

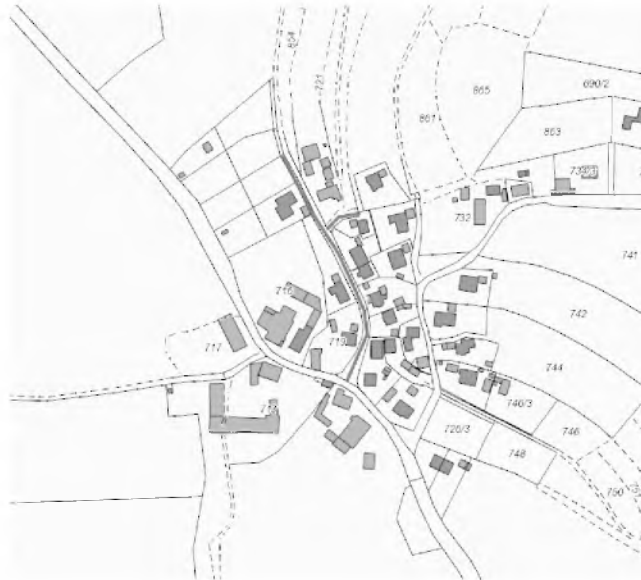
Der Marktgemeinderat beschließt die Länge der Ortsstraße abzuändern. Die Straße umfasst die Fl.Nr.722/1, 805 (Teilfläche), 837 (Teilfläche), Gemarkung Endorf. Sie beginnt bei Fl.Nr. 710/1 (südl.), Gemarkung Endorf und endet bei Fl.Nr. 853/2 (südl.) und 817 (Weg), Gemarkung Endorf. Die tatsächliche Länge beträgt 350 m. Träger der Straßenbaulast ist die Marktgemeinde Laaber.



**Bekanntmachung**  
**über die Längenänderung der Ortsstraße in der Marktgemeinde Laaber**  
**nach dem Bayerischen Straßen- und Wegegesetz (BayStrWG)**

**hier: Anger, Forststraße**

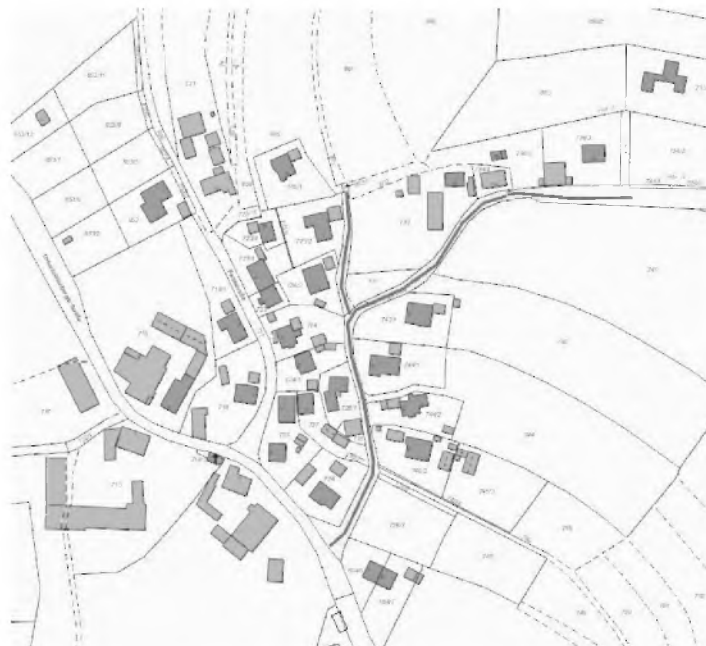
Der Marktgemeinderat beschließt die Länge der Ortsstraße abzuändern. Die Straße umfasst die Fl.Nr.722, 722/11, 853/3 und 853/4, Gemarkung Endorf. Sie beginnt bei Fl.Nr. 837 (Straße), Gemarkung Endorf und endet bei Fl.Nr. 723/4 (nördl.) und 853/5 (nördl.), Gemarkung Endorf. Die tatsächliche Länge beträgt 235 m. Träger der Straßenbaulast ist die Marktgemeinde Laaber.



**Bekanntmachung**  
**über die Längenänderung der Ortsstraße in der Marktgemeinde Laaber**  
**nach dem Bayerischen Straßen- und Wegegesetz (BayStrWG)**

**hier: Anger, Zum Högerlsee**

Der Marktgemeinderat beschließt die Länge der Ortsstraße abzuändern. Die Straße umfasst die Fl.Nr. 722/10 (Teilfläche), 722/7, Gemarkung Endorf. Sie beginnt bei Fl.Nr. 837 (Straße), Gemarkung Endorf und endet bei Fl.Nr. 734 und 723/2 (N/O), Gemarkung Endorf. Die tatsächliche Länge beträgt 400 m. Träger der Straßenbaulast ist die Marktgemeinde Laaber.



**Bekanntmachung**  
**über die Längenänderung der Ortsstraße in der Marktgemeinde Laaber**  
**nach dem Bayerischen Straßen- und Wegegesetz (BayStrWG)**

**hier: Ried, Angerer Straße**

Der Marktgemeinderat beschließt die Länge der Ortsstraße abzuändern. Die Straße umfasst die Fl.Nr. 805 (Teilfläche), Gemarkung Endorf. Sie beginnt bei Fl.Nr. 108/24 (Straße), Gemarkung Endorf und endet bei Fl.Nr. 571, Gemarkung Endorf. Bei der Überprüfung durch die Verwaltung wurde festgestellt, dass eine Länge von 160 m angegeben wurde, die tatsächliche Länge jedoch 115 m beträgt. Träger der Straßenbaulast ist die Marktgemeinde Laaber.



**Bekanntmachung**  
**über die Längenänderung der Ortsstraße in der Marktgemeinde Laaber**  
**nach dem Bayerischen Straßen- und Wegegesetz (BayStrWG)**

**hier: Ried, Kieferstraße**

Der Marktgemeinderat beschließt die Länge der Ortsstraße abzuändern. Die Straße umfasst die Fl.Nr.108/24 (Teilfläche), Gemarkung Endorf. Sie beginnt bei Fl.Nr. 639/1 (südl.), Gemarkung Endorf und endet bei Fl.Nr. 635 (Weg), Gemarkung Endorf. Bei der Überprüfung durch die Verwaltung wurde festgestellt, dass eine Länge von 309 m angegeben wurde, die tatsächliche Länge jedoch 355 m beträgt. Träger der Straßenbaulast ist die Marktgemeinde Laaber.



**Bekanntmachung**  
**über die Längenänderung der Ortsstraße in der Marktgemeinde Laaber**  
**nach dem Bayerischen Straßen- und Wegegesetz (BayStrWG)**

**hier: Ried, Sandstraße**

Der Marktgemeinderat beschließt die Länge der Ortsstraße abzuändern. Die Straße umfasst die Fl.Nr.226/3 (Teilfläche) und 581/3, Gemarkung Endorf. Sie beginnt bei Fl.Nr. 641/8 (S/W), Gemarkung Endorf und endet bei Fl.Nr. 108/24 (Straße) und 581/1 (N/O), Gemarkung Endorf. Bei der Überprüfung durch die Verwaltung wurde festgestellt, dass eine Länge von 124 m angegeben wurde, die tatsächliche Länge jedoch 205 m beträgt. Träger der Straßenbaulast ist die Marktgemeinde Laaber.



Die Widmungsverfügungen können während der Öffnungszeiten in der Verwaltungsgemeinschaft Laaber, Rathaus, Jakobstraße 9, 93164 Laaber, Zi.-Nr. 1,7, eingesehen werden.

**Rechtsbehelfsbelehrung**

Gegen diese Widmungsverfügungen kann **innerhalb eines Monats nach deren Bekanntgabe**, schriftlich, zur Niederschrift oder elektronisch in einer für den Schriftformersatz **zugelassenen<sup>1)</sup>** Form, **Klage** bei dem

**Bayerischen Verwaltungsgericht in 93047 Regensburg,**  
**Postfachanschrift: Postfach 11 01 65, 93014 Regensburg,**  
**Hausanschrift: Haidplatz 1, 93047 Regensburg,**

erhoben werden<sup>2)</sup>.

Die Klage muss den Kläger, den Beklagten (Marktgemeinde Laaber) und den Gegenstand des Klagebegehrens bezeichnen und soll einen bestimmten Antrag enthalten. Die zur Begründung dienenden Tatsachen und Beweismittel sollen angegeben, der angefochtene Bescheid soll in Urschrift oder in Abschrift beigefügt werden. Der Klage und allen Schriftsätzen sollen Abschriften für die übrigen Beteiligten beigefügt werden.

**Hinweise zur Rechtsbehelfsbelehrung:**

<sup>1)</sup> Die Einlegung eines Rechtsbehelfs per einfacher E-Mail ist nicht zugelassen und entfaltet keine rechtlichen Wirkungen!

Nähere Informationen zur elektronischen Klageerhebung entnehmen Sie bitte der Internetpräsenz der Bayerischen Verwaltungsgerichtbarkeit ([www.vgh.bayern.de](http://www.vgh.bayern.de)).

<sup>2)</sup> Kraft Bundesrechts wird in Prozessverfahren vor den Verwaltungsgerichten infolge der Klageerhebung eine Verfahrensgebühr fällig.

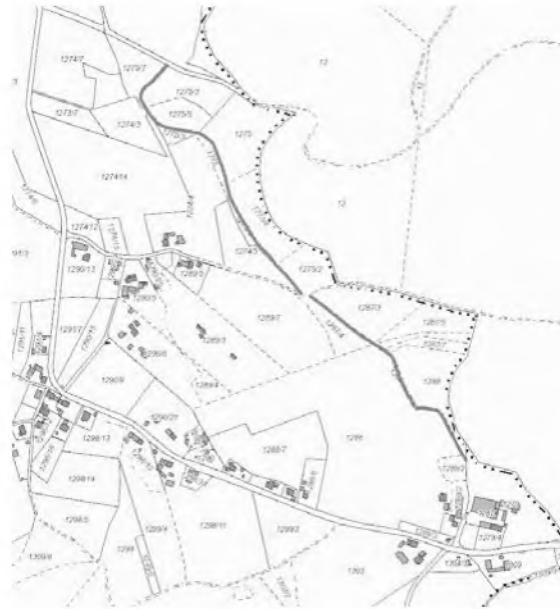
Laaber, den 28.09.2020  
gez. Hans Schmid  
Erster Bürgermeister



**Bekanntmachung**  
**über die Längen- und Trassenänderung in der Gemeinde Brunn**  
**nach dem Bayerischen Straßen- und Wegegesetz (BayStrWG)**

**hier: Münchsried, Bodenhüllweg**

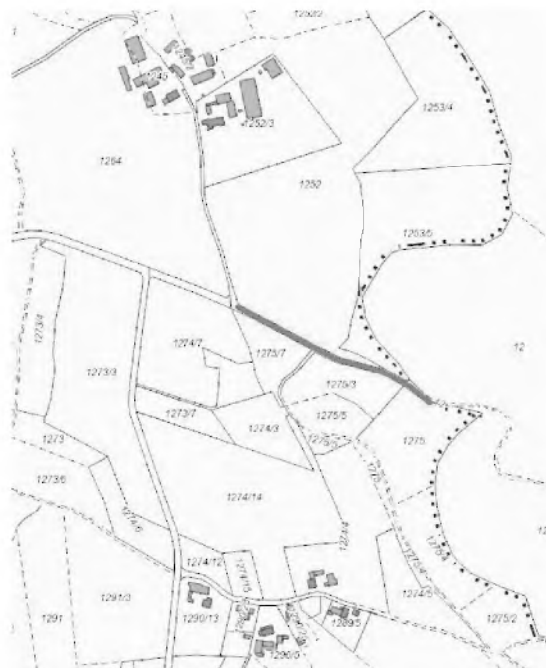
Der Gemeinderat Brunn beschließt die Länge des öffentlichen Feld- und Waldweges abzuändern. Der Weg umfasst die Fl.Nr. 1276 und 1286, Gemarkung Brunn. Er beginnt bei Fl.Nr. 1279 (nördl.), Gemarkung Brunn und endet bei Fl.Nr. 1250 (Weg), Gemarkung Brunn. Durch die Trassenänderung ergibt sich eine neue Länge von 1,015 km. Träger der Straßenbaulast sind die Beteiligten.



**Bekanntmachung**  
**über die Widmung eines öffentlichen Feld- und Waldweges in der Gemeinde Brunn**  
**nach dem Bayerischen Straßen- und Wegegesetz (BayStrWG)**

**hier: Münchsried, Kollsteiner-Weg**

Der Gemeinderat Brunn beschließt den öffentlichen Feld- und Waldweg zu widmen. Der Weg umfasst die Fl.Nr. 1250 (Teilfläche), Gemarkung Brunn. Er beginnt bei Fl.Nr. 1269/1 (Straße), Gemarkung Brunn und endet bei Fl.Nr. 1275 (Gmkg.Grenze), Gemarkung Brunn. Er hat eine Länge von 310 m. Für die Länge von 135 m ist die Gemeinde Brunn Baulastträger (geteert), für den Rest sind es die Beteiligten.



**Bekanntmachung**  
**über die Widmung eines öffentlichen Feld- und Waldweges in der Gemeinde Brunn**  
**nach dem Bayerischen Straßen- und Wegegesetz (BayStrWG)**

**hier: Brunn: Lage, Pfraundorfer Wegholz**

Der Gemeinderat Brunn beschließt den öffentlichen Feld- und Waldweg zu widmen. Der Weg umfasst die Fl.Nr. 608/11 (Teilfläche), Gemarkung Brunn. Er beginnt bei Fl.Nr. 941 (Weg), Gemarkung Endorf und endet bei Fl.Nr. 905/2 (nördl.) BAB, Gemarkung Brunn. Er hat eine Länge von 400 m. Baulastträger sind die Beteiligten.



**Bekanntmachung**  
**über die Widmung eines öffentlichen Feld- und Waldweges in der Gemeinde Brunn**  
**nach dem Bayerischen Straßen- und Wegegesetz (BayStrWG)**

**hier: Brunn: Lage, Pfraundorfer Wegholz**

Der Gemeinderat Brunn beschließt den öffentlichen Feld- und Waldweg zu widmen. Der Weg umfasst die Fl.Nr. 608/18, Gemarkung Brunn. Er beginnt bei Fl.Nr. 608/11 (Weg), Gemarkung Brunn und endet bei Fl.Nr. 608/9 (Weg), Gemarkung Brunn. Er hat eine Länge von 40 m. Baulastträger sind die Beteiligten.



Die Widmungsverfügungen können während der Öffnungszeiten in der Verwaltungsgemeinschaft Laaber, Rathaus, Jakobstraße 9, 93164 Laaber, Zi.-Nr. 1,7, eingesehen werden.

### **Rechtsbehelfsbelehrung**

Gegen diese Widmungsverfügungen kann **innerhalb eines Monats nach deren Bekanntgabe**, schriftlich, zur Niederschrift oder elektronisch in einer für den Schriftformersatz **zugelassenen**<sup>1)</sup> Form, **Klage** bei dem

**Bayerischen Verwaltungsgericht in 93047 Regensburg,  
Postfachanschrift: Postfach 11 01 65, 93014 Regensburg,  
Hausanschrift: Haidplatz 1, 93047 Regensburg,**

erhoben werden<sup>2)</sup>.

Die Klage muss den Kläger, den Beklagten (Gemeinde Brunn) und den Gegenstand des Klagebegehrens bezeichnen und soll einen bestimmten Antrag enthalten. Die zur Begründung dienenden Tatsachen und Beweismittel sollen angegeben, der angefochtene Bescheid soll in Urschrift oder in Abschrift beigelegt werden. Der Klage und allen Schriftsätzen sollen Abschriften für die übrigen Beteiligten beigelegt werden.

#### Hinweise zur Rechtsbehelfsbelehrung:

<sup>1)</sup> Die Einlegung eines Rechtsbehelfs per einfacher E-Mail ist nicht zugelassen und entfaltet keine rechtlichen Wirkungen!

Nähere Informationen zur elektronischen Klageerhebung entnehmen Sie bitte der Internetpräsenz der Bayerischen Verwaltungsgerichtsbarkeit ([www.vgh.bayern.de](http://www.vgh.bayern.de)).

<sup>2)</sup> Kraft Bundesrechts wird in Prozessverfahren vor den Verwaltungsgerichten infolge der Klageerhebung eine Verfahrensgebühr fällig.

Laaber, den 28.09.2020

gez. Karl Söllner

Erster Bürgermeister

---

### **Standesamtliche Nachrichten**

Wir gratulieren zur Geburt eines Kindes:

Den Ehegatten Michaela und Benjamin Kreß, Laaber, wurde eine Tochter Hannah Liselotte geboren.

Wir gratulieren zur Eheschließung:

Frau Eva Scheid, Brunn, und Herrn Stefan Eichenseer, Edlhausen  
Frau Elke Aspindle und Herrn Günter Pfeifer, Endorf  
Frau Sandra Stemplinger und Herrn Matthias Ostermeier, Hinterzhof  
Frau Julia Konieczny und Herrn Michael Liedl, Endorf  
Frau Andrea Schneider und Herrn Maximilian Niebler, Laaber  
Frau Verena Buchschmid und Herrn Lukas Mayerhöfer, Bergstetten  
Frau Sandra Jugovic und Herrn Antun Molnar, Waldetzenberg  
Frau Yvette Grande und Herrn Reinhold Schätz, Laaber

Den Angehörigen nachstehender Verstorbenen sprechen wir unsere Anteilnahme aus:

Herr Reinhold Scheid, Eglsee  
Frau Gertraud Niebler, Eglsee  
Frau Elvira Söllner, Hillohe

Von den übrigen Geburten, Eheschließungen und Sterbefällen wurden keine Einverständniserklärungen zur Veröffentlichung abgegeben bzw. liegen nicht vor.

**Standesamt Laaber**

## Aus dem Rathaus wird berichtet:

### Öffnungszeiten im Landratsamt Regensburg

Tel. 0941/40 09-0

Mo	08.00 – 12.00 Uhr und 13.00 – 15.30 Uhr
Di	08.00 – 12.00 Uhr und 13.00 – 15.30 Uhr
Mi	08.00 – 12.00 Uhr
Do	08.00 – 12.00 Uhr und 13.00 – 17.30 Uhr
Fr	08.00 – 12.00 Uhr

### Öffnungszeiten der Kfz-Zulassungsstelle

Tel. 0941/40 09-390

Mo Di u. Mi	07.30 – 15.00 Uhr (durchgehend)
Do	07.30 – 17.00 Uhr (durchgehend)
Fr	07.30 – 11.30 Uhr

### Bevölkerungsstand am 31.12.2019

Markt Laaber	5.286 Einwohner
Gemeinde Deuerling	2.001 Einwohner
Gemeinde Brunn	1.426 Einwohner
VG Laaber	8.713 Einwohner

### Bayernwerk - Allgemeine Servicenummern:

#### Technischer Kundenservice

Baustrom/Hausanschluss, Anschluss Photovoltaik,  
Kabellagepläne, Gasleitungspläne  
Tel. 0941-28 00 33 11, Fax: 0941-28 00 33 12

#### Zähler und Messeinrichtungen:

Tel. 0941-28 00 33 77, Fax: 0941-28 00 33 78

#### Zählerstand – Ablesung

Serviceteam Jahresablesung,  
Zwischenablesung, Abmeldung  
Tel. 0871-96 56 01 60

#### Serviceteam – Einspeiser

Tel. 0871-96 56 01 20

#### Störungsnummer Strom

Tel. 0941-28 00 33 66

#### Störungsnummer Gas:

Tel. 0941-28 00 33 55

(Meldungen werden zu Ihrer Sicherheit aufgezeichnet!)

### Ausfall von Straßenlampen

Es ist unser Bestreben, die Straßenbeleuchtungsanlagen immer funktionsfähig zu erhalten. Da es jedoch nicht möglich ist, diese laufend zu überwachen, bitten wir die Bevölkerung, den Ausfall von Straßenlampen sofort mündlich oder telefonisch bei der Verwaltungsgemeinschaft Laaber (Tel. 09498/9401-13 oder -10) zu melden. Teilen Sie uns bitte auch die Lampen-Nr. mit, welche sich am Laternenmast befindet.

Vielen Dank für Ihre Mithilfe.

### Sperrmüll – Müllabladestation Haslbach

Nach wie vor können Bürger des Landkreises Regensburg bei der Müllumladestation Haslbach, Hofer Straße, **Sperrmüll** anliefern.

**Annahmezeiten: Montag bis Freitag 08.00 – 12.00 Uhr  
und 12.45 – 16.00 Uhr.**

Anlieferungsformulare zur kostenlosen Anlieferung erhalten Sie im Rathaus, Zi. Nr. 07.

### Abfallwirtschaft

#### Entsorgung von Kühl- und Gefriergeräte

Kühlgeräte werden nach Voranmeldung bei der Firma **Meindl** Entsorgungsservice Lappersdorf von zu Hause abgeholt.

Tel.0941/83020-0 oder Online-Anmeldung über:  
[www.meindl-entsorgung.de](http://www.meindl-entsorgung.de) oder [www.entsorgungsdaten.de](http://www.entsorgungsdaten.de)

### Die Entsorgungskalender 2020

(Termine: Mülltonne, Papiertonne, Altreifen, Umweltmobil usw.) für den Markt Laaber und die Gemeinden Deuerling und Brunn liegen in der VG Laaber auf. Sie können den Entsorgungskalender auch im Internet unter [www.vg-laaber.de](http://www.vg-laaber.de) einsehen.

### Pfarr- und Gemeindebücherei Deuerling

Am Kirchberg 14, 93180 Deuerling

(in der Grundschule)

#### Öffnungszeiten: ◀ ◀ ◀

**Dienstag:** 18.00 - 19.00 Uhr

**Donnerstag:** 17.00 - 18.00 Uhr

**Sonntag:** 10.00 - 11.30 Uhr

### Gemeindebücherei Laaber

#### ÖFFNUNGSZEITEN

**Montag:** 09.00 - 10.00 Uhr

17.00 - 19.00 Uhr

**Donnerstag:** 15.00 - 17.00 Uhr

### Hör- und Sprachtest für Kinder

Beim Landratsamt Regensburg, Gesundheitsamt, Altmühlstr. 3 besteht die Möglichkeit, hör- und sprachauffällige Kinder vorzustellen. Um tel. Anmeldung unter 0941/4009-724 wird gebeten.

Die Beratung wird von einer am Institut für Hörgeschädigte in Straubing beschäftigten Lehrerin durchgeführt. Durch verschiedene Tests wird überprüft, ob das Kind richtig hört oder altersgemäß spricht. Bei Auffälligkeiten erhalten die Eltern Informationen über Behandlungsmöglichkeiten.

**Die Beratung ist kostenlos.**

**Pädagogisch-audiologischer Sprechtag: 17.12.2020  
von 09:00 Uhr - 12:00 Uhr und 13:00 Uhr - 16:00 Uhr**

### Postfiliale Deuerling

Lusenstraße 2, 93180 Deuerling

#### Öffnungszeiten

**Montag:** 14:00 - 16:00 Uhr

**Dienstag:** 14:00 - 16:00 Uhr

**Mittwoch:** 10:00 - 12:00 Uhr

**Donnerstag:** 14:00 - 16:00 Uhr

**Freitag:** 10:00 - 12:00 Uhr

**Samstag:** 10:00 - 11:00 Uhr

## Öffnungszeiten der Kompostplätze für den Bereich der VG Laaber

### Grüngutlagerplatz Pollenried

#### Öffnungszeiten:

<b>Sommerzeit:</b>	Di	14.00 – 18.00 Uhr
	Fr	15.00 – 18.00 Uhr
	Sa	08.00 – 13.00 Uhr
<b>Winterzeit:</b>	Di	14.00 – 17.00 Uhr
	Fr	15.00 – 17.00 Uhr
	Sa	08.00 – 13.00 Uhr

### Kompostplatz Beratzhausen

#### Öffnungszeiten

Mi	14.00 – 17.00 Uhr (Winterzeit)
Mi	14.00 – 18.00 Uhr (Sommerzeit)
Fr	15.00 – 17.00 Uhr (Winterzeit)
Fr	15.00 – 18.00 Uhr (Sommerzeit)
Sa	08.00 – 13.00 Uhr

### Der Kompostplatz Hemau wurde Ende 2015 als Kompostplatz geschlossen.

### Grüngut kann aber weiterhin zu den Öffnungszeiten des Wertstoffhofes in Hemau abgegeben werden.

#### Öffnungszeiten Wertstoffhof Hemau:

Di	15.00 – 18.00 Uhr
Fr	09.00 – 12.00 u. 13.00 – 16.00 Uhr (MEZ) 13.00 – 19.00 Uhr (MESZ)
Sa	09.00 – 12.00 u. 13.00 – 15.00 Uhr (nur MESZ)

Neben der Anlieferung von Grüngut, kann auch wieder hochwertiger, gesiebter Kompost zur Bodenverbesserung im Garten und holziges Abdeckmaterial erworben werden.

Nach telefonischer Absprache (0941/4009-363) kann auch ausnahmsweise unter bestimmten Voraussetzungen außerhalb der normalen Öffnungszeiten Grüngut angeliefert oder Kompost abgeholt werden.

## ↘ Bitte beachten ↙

### Wertstoffhöfe Laaber, Deuerling u. Pollenried

Bauschutt und Grünabfälle können aus Kapazitätsgründen in den Wertstoffhöfen nur in kleinen Mengen angenommen werden. Größere Mengen Grünabfälle sind auf die vom Landkreis eingerichteten Kompostplätze zu fahren.

Aus organisatorischen Gründen bitten wir zur Anlieferung so frühzeitig zu kommen, dass die Öffnungszeiten eingehalten werden können.

### Öffnungszeiten Wertstoffhof Laaber:

Mo	08.00 – 12.00 Uhr
Fr	13.00 – 17.00 Uhr
Sa	08.00 – 12.00 Uhr

### Öffnungszeiten Wertstoffhof Deuerling:

#### 01. Oktober bis 31. März

Mi	15.00 – 18.00 Uhr
Sa	09.00 – 12.00 Uhr

### Öffnungszeiten Wertstoffhof Nittendorf/Pollenried:

Di	14.00 – 18.00 Uhr
Fr	14.00 – 18.00 Uhr
Sa	08.00 – 12.00 Uhr

Sperrmüllmeldekarten sind auf den Wertstoffhöfen und im Rathaus Zi. Nr. 07 erhältlich.

## Kontaktdaten der VG Laaber

VG Laaber  
Jakobstraße 9  
93164 Laaber

Tel.: 09498/94 01-0 Fax: 09498/94 01-99

<b>Bauamt</b>	<b>09498/9401-25</b>
<b>Einwohnermeldeamt</b>	<b>09498/9401-14</b>
<b>Kasse</b>	<b>09498/9401-16</b>
<b>Standesamt</b>	<b>09498/9401-15</b>
<b>Vorzimmer Bürgermeister</b>	<b>09498/9401-10</b>

[vg.laaber@vg-laaber.de](mailto:vg.laaber@vg-laaber.de)

## KoKi –

### Frühe Hilfen im Landkreis Regensburg

Die KoKi-Stelle im Landratsamt berät, begleitet und unterstützt werdende Eltern und Eltern mit Babys und Kleinkindern. Eltern können sich in allen Fragen und bei allen Problemen an KoKi wenden.

Wir arbeiten in einem Netzwerk mit Beratungsstellen, Hebammen, Ärzten, Kliniken, Kindertageseinrichtungen, Einrichtungen der Familienbildung und vielen weiteren.

Die Beratung ist kostenlos und vertraulich, auf Wunsch auch anonym.

### KoKi – Netzwerk Frühe Kindheit –

#### Frühe Hilfen im Landkreis Regensburg

Landratsamt, Altmühlstraße 3, 93059 Regensburg

Tanja Frieser, Dipl.-Sozialpädagogin (FH),

Tel.: 0941/ 4009-611

E-mail: [koki@landratsamt-regensburg.de](mailto:koki@landratsamt-regensburg.de)

## Besuchen Sie uns im Internet:

[www.vg-laaber.de](http://www.vg-laaber.de)

Sie können den Veranstaltungskalender der VG Laaber auch im Internet einsehen.

## Bürgersprechstunde des Marktes Laaber

**Jeden 1. Donnerstag im Monat  
von 16.30 Uhr bis 17.30 Uhr  
im Markuszentrum Waldetzenberg.**

Keine Bürgersprechstunde in der Ferienzeit  
und an Feiertagen.

gez. Hans Schmid  
Erster Bürgermeister

## Blutspendedienst des BRK

### Nächster Blutspendetermin:

**Donnerstag, 22.10.2020, 17.00 - 20.00 Uhr**  
Grundschule Laaber, Am Kalvarienberg 2

Bitte bringen Sie zu jeder Spende unbedingt Ihren Blutspendepass mit. Zumindest aber einen Lichtbildausweis (Personalausweis, Reisepass, Führerschein).



## **Apotheken-Notdienst Oktober 2020**

01.10. – 02.10. Markt Apotheke Nittendorf &  
Labertal Apotheke Deining  
03.10. – 09.10. Paracelsus Apotheke Parsberg  
10.10. – 16.10. Arbor Apotheke Hemau  
17.10. – 23.10. Stadt Apotheke Parsberg  
24.10. – 30.10. Bernstein Apotheke Nittendorf &  
Rathaus Apotheke Velburg  
31.10. – 06.11. Hauser Apotheke Beratzhausen  
**Alle Angaben ohne Gewähr!!**

### **AL-ANON Familiengruppen**

Treffen jeden 2. Donnerstag und jeden 4. Donnerstag im Monat in Hemau um 19.30 Uhr – Adresse siehe unten. Selbsthilfegruppen für Angehörige und Freunde von Alkoholkranken [www.al-anon.de](http://www.al-anon.de)

### **ALATEEN**

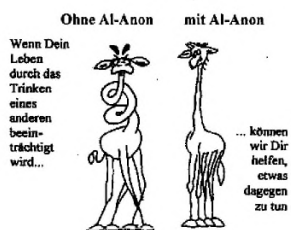
Selbsthilfegruppen für Kinder und Teenager von Alkoholkranken [www.alateen.de](http://www.alateen.de)

### **AA-Anonyme Alkoholiker**

[www.anonyme-alkoholiker.de](http://www.anonyme-alkoholiker.de)

Treffen der Anonymen Alkoholiker jeden Donnerstag in Hemau um 19.30 Uhr in der evang. Friedenskirche, an der Ecke Wittelsbacher Str./Dr. Martin Luther Str. (gr. u. kl. Gemeindesaal).

Kinder und Jugendliche von alkoholkranken Eltern jeden 1., 3. und 5. Freitag im Monat.  
INFO unter: (0179) 4 67 34 95.



## **Fundsachen:**

**Im Fundbüro des Rathauses, Zi. 03, wurden abgegeben:** Schlüsselbund mit 3 Schlüsseln, rotes kurzes Schlüsselband und Karabinerhaken, gefunden im Innenhof der Burg Laaber beim WC, Herren-Brille, Vollrand schwarz, Marke Fielmann, FLEX Pure Titanium, gefunden Schaggenhofener Str. kurz vor dem Tunnel am Straßenrand, Schlüsselbund mit 3 Schlüsseln und Anhänger „Madeira“, gefunden im Brunner Forst, Herren-Armbanduhr, Tablettendose, Originalverpackungen mit Tabletten, gefunden in der Regensburger Str. in Laaber, Bargeld, gefunden in Laaber, goldfarbener Ohrring Creole, gefunden Kreuzweg Richtung Kalvarienberg in Laaber, großer olivgrüner Fahrradricksack für Gepäckträger Marke VAUDE mit div. Inhalt, z. B. Schlüsselbund (Autoschlüssel DACIA und viele Schlüssel) Kleidung, Fahrradzubehör, Sonnenbrille, Buch, usw., gefunden auf dem Wanderweg Müncshsmühle.

**HINWEIS:** Die Fundsachen sind auch auf der Website der VG Laaber unter [www.vg-laaber.de/Startseite/Aktuelles/Fundsachen](http://www.vg-laaber.de/Startseite/Aktuelles/Fundsachen) veröffentlicht.



## **Weihnachtsbäume gesucht**

**Der Markt Laaber  
und  
die Gemeinde Brunn  
suchen für Weihnachten 2020  
Christbäume.**

*Bitte melden Sie sich  
im Rathaus Laaber bei  
Frau Feuerer (Tel. Nr. 94 01-10) oder  
Frau Maßen (Tel. Nr. 94 01-13).*

## **Notfallmappe des Landkreises Regensburg**

Jeder von uns kann ganz plötzlich – durch Krankheit oder Unfall – auf Hilfe angewiesen sein. Die Servicestelle für Senioren im Landkreis Regensburg hat für Sie deshalb eine Notfallmappe erstellt. Die Broschüre soll dazu beitragen, dass Sie selbst und Ihre Angehörigen auf einen Notfall besser vorbereitet sind.

**Die Notfallmappe ist im Rathaus Laaber, Zi. 05 und Zi. 06, kostenlos erhältlich.**

## **Informationsbroschüre Organspende**

In der Informationsbroschüre der Bundeszentrale für gesundheitliche Aufklärung erfahren Sie alles über wichtige Fragen und Antworten zur Organspende. Die Broschüre enthält auch einen heraustrennbaren Organspendeausweis.

**Die Broschüre  
„Antworten auf wichtige Fragen“ –  
Kurzinformationen zu den wichtigsten  
Fragestellungen zur Organspende**

liegt im Rathaus Laaber, Zi. 05 und Zi. 06, kostenlos zur Abholung bereit.

## **Bitte halten Sie unsere Ortschaften sauber!**

**Helfen Sie alle mit, dass Straßen,  
Gehwege und Anlagen sauber bleiben.  
Die Gemeinden haben die  
entsprechenden Abfallbehälter  
aufgestellt.**

**DANKE!**



## STELLENAUSSCHREIBUNG

Die **Verwaltungsgemeinschaft Laaber**, Landkreis Regensburg, stellt zum nächstmöglichen Zeitpunkt

eine/n

### Verwaltungsfachangestellte/n

oder eine/n

### Beamtin/Beamten der 2. Qualifikationsebene (ehemaliger mittlerer Dienst)

für die Finanzverwaltung in **Vollzeit** oder **Teilzeit** ein.

Ihr Aufgabengebiet umfasst die Sachbearbeitung von:

- allgemeinen Verwaltungsangelegenheiten
- Vertretung des Kassenverwalters und der Anordnungsstelle

Wir erwarten:

- Eine mit gutem Erfolg abgelegte Anstellungs- bzw. Fachprüfung in der Fachrichtung Allgemeine Innere Verwaltung
- Falls die Ausbildung nicht vorhanden ist, die Bereitschaft zur Ausbildung (BL I)
- Gründliche EDV-Kenntnisse
- Gute mündliche und schriftliche Ausdrucksweise
- Teamfähigkeit, sicheres Auftreten, Überzeugungs- und Durchsetzungsvermögen
- Freude am Umgang mit Bürgern

Geboten wird eine interessante, abwechslungsreiche und herausfordernde Tätigkeit sowie eine leistungsgerechte Besoldung nach den beamtenrechtlichen Bestimmungen bzw. Bezahlung nach dem Tarifvertrag für den öffentlichen Dienst (TVöD).

Bitte senden Sie Ihre aussagekräftigen Bewerbungsunterlagen (lückenloser Lebenslauf, Zeugnisse über bisherige Tätigkeiten usw.) bis spätestens 19.10.2020 an die

**Verwaltungsgemeinschaft Laaber, Herrn Gemeinschaftsvorsitzenden Hans Schmid,  
Jakobstr. 9, 93164 Laaber.**

Für Auskünfte steht Ihnen Herr Herrmann, Tel. 09498/9401-23 zur Verfügung.

*Schwerbehinderte Bewerberinnen und Bewerber werden bei gleicher Eignung besonders berücksichtigt.*



## STELLENAUSSCHREIBUNG

Der **Markt Laaber** stellt ab sofort

### eine/n **Austräger/in** für das **Mitteilungsblatt**

für die Bereiche Laaber, Kronbügl, Berghof, Schernried und Papiermühle ein.

Bitte senden Sie bei Interesse Ihre Bewerbungsunterlagen bis spätestens 16.10.2020 an den

**Markt Laaber, Herrn 1. Bürgermeister Hans Schmid, Jakobstr. 9, 93164 Laaber.**

Für Auskünfte steht Ihnen Frau Trettenbach, Tel. 09498/9401-22 zur Verfügung.

*Schwerbehinderte Bewerberinnen und Bewerber werden bei gleicher Eignung besonders berücksichtigt.*



## STELLENAUSSCHREIBUNG

Die **Gemeinde Brunn** stellt ab sofort  
eine/n **Austräger/in für das Mitteilungsblatt**  
für die Bereiche **Münchsried, Konstein und Babetsberg** ein.

Bitte senden Sie bei Interesse Ihre Bewerbungsunterlagen bis spätestens 16.10.2020 an die  
**Gemeinde Brunn, Herrn 1. Bürgermeister Karl Söllner, Jakobstr. 9, 93164 Laaber.**

Für Auskünfte steht Ihnen Frau Trettenbach, Tel. 09498/9401-22 zur Verfügung.

*Schwerbehinderte Bewerberinnen und Bewerber werden bei gleicher Eignung besonders berücksichtigt*

### Anliegerversammlung für die Ortschaften Frauenberg und Schaggenhofen

am **Freitag, 09.10.2020 um 17:00 Uhr** im FF-Haus Frauenberg

### Information zum Thema Lärmschutzwall Schaggenhofen

Markt Laaber und Gemeinde Brunn

## *Nachruf*

Der Schulverband Deuerling trauert um

### *Frau Elvira Söllner*

*Frau Söllner war Beschäftigte des Schulverbandes Deuerling von Juni 1994 bis August 1997. Frau Söllner war eine zuverlässige und fleißige Mitarbeiterin und wegen ihres freundlichen Wesens bei den Schülern sehr beliebt.*

*Wir werden sie in bester Erinnerung behalten und ihr ein ehrendes Andenken bewahren.*

*Deuerling, im September 2020*

*Schulverband Deuerling*

*Diethard Eichhammer  
Schulverbandsvorsitzender*

### Annahmeschluss für das nächste Mitteilungsblatt

#### - Oktoberausgabe -

Bitte schicken, mailen oder faxen Sie Ihre Beiträge, Inserate, Veröffentlichungen für das Mitteilungsblatt und den Veranstaltungskalender usw.

#### bis spätestens Donnerstag, 15. Oktober

an die Verwaltungsgemeinschaft Laaber, Jakobstraße 9, 93164 Laaber  
oder geben Sie die Beiträge im Rathaus, Zimmer 03, ab.

**Mail direkt an:** [rosi.massen@vg-laaber.de](mailto:rosi.massen@vg-laaber.de)

Fax: 09498/94 01-99

Tel.: 09498/94 01-13



Regensburg (RL). Eine Verdienstmedaille des Verdienstordens der Bundesrepublik Deutschland, vier Urkunden für Feldgeschworene sowie zwei Ehrenzeichen des Bayerischen Roten Kreuzes konnte Landrätin an sieben Landkreisbürger verleihen. „Diese Urkunden und Ehrenzeichen sowie der Verdienstorden sind Ausdruck des Dankes und der Anerkennung für Ihre geleistete Arbeit und Ihr ehrenamtliches Engagement“, so Landrätin Tanja Schweiger. An der Feierstunde nahmen auch Leitender Vermessungsdirektor Alfons Steimer, Amt für Digitalisierung, Breitband und Vermessung; Björn Heinrich, BRK Kreisgeschäftsführer, sowie die Bürgermeister der Heimatgemeinden der Geehrten teil.

Ohne das bürgerschaftliche Engagement könne eine Gesellschaft nicht gelingen; viele Dienste müssten entfallen, da sie so von den Kommunen nicht mehr geleistet werden könnten. „Egal in welchem Verein, es ist das ehrenamtliche Engagement, das gesellschaftlichen Leben Wert verleiht“, sagte die Landrätin. Durch ihr jahrelanges Wirken seien die Geehrten Vorbild für Generationen, hätten ihr Umfeld mit ihren Ideen und durch Ihre Einsatzbereitschaft geprägt und ein attraktives Umfeld geschaffen. „Für Ihr uneigennütziges Wirken möchte ich Ihnen ein herzliches ‚Vergelt’s Gott‘ sagen“, so die Landrätin.

### Nach einer kurzen Laudatio zum Feldgeschworenenamt durch Alfons Steimer wurde für 25 Jahre Dienst als Feldgeschworener Heinrich Lell aus der Gemeinde Brunn mit einer Urkunde ausgezeichnet.



v. l. Zweiter Bürgermeister Gottfried Scheid, Feldgeschworener Heinrich Lell,  
Landrätin Tanja Schweiger, Vermessungsdirektor Alfons Steimer Text und Foto: LRA

## **Altkleider- und Altpapiersammlung**

### **der Kolpingsfamilie**

im Markt Laaber, der Gemeinde Deuerling und der Gemeinde Brunn

**am Samstag, dem 17.10.2020 Abholung ab 08.00 Uhr.**

- Säcke für die Altkleider liegen in der Pfarrkirche Laaber, Pfarrkirche Deuerling, Pfarrkirche Frauenberg, Markuskirche Waldetzenberg und Raiffeisenbank Laaber bereit.
- Bei Fragen wenden Sie sich bitte an **Josef Meyer, Tel. 0170/7961305.**

#### **Mitgenommen werden:**

Damen-, Herren-, Kinder- u. Oberbekleidung, Bettwäsche, Unterwäsche, Tischdecken, Handtücher, Badetücher, Schuhe. Sie können tragbare und nicht tragbare Kleidungsstücke bereitstellen, denn die gesamte Sammlung wird sorgfältig sortiert, sodass die tragbare Ware auf jeden Fall weiterverwendet wird. Die nicht mehr tragbare Ware wird aussortiert und steht der Industrie zur Verarbeitung zur Verfügung. Altpapier bitte gebündelt bereitstellen.

Mitmachen - Altkleider sammeln lohnt sich.

## BEDARFS-ERMITTLUNG

Aufgrund vermehrter Anfragen über

### **Mittagessen-Lieferungen nach Hause**

soll eine Umfrage klären, ob größerer Bedarf für ein solches Angebot besteht. In erster Linie soll dies eine Alltagsunterstützung der Grundversorgung älterer Menschen sein; aber auch eine Entlastung für deren Angehörige.

Das Essen kocht das Gasthaus Goss und es wäre tageweise buchbar.  
*Eine Hauptmahlzeit zum Pauschalpreis von ca. 8.- € - incl. Lieferung.*

Bei Interesse bitte unverbindlich melden bei

\* der Bürgerhilfe **Tel. 09498 - 90 79 197**

[buergerhilfe-deuerling@gmx.de](mailto:buergerhilfe-deuerling@gmx.de)

oder \* Ulrike Forster **09498 - 39 28**

[forster-ulrike@t-online.de](mailto:forster-ulrike@t-online.de)

Momentan **nur für Deuerling** und die engere Umgebung geplant.

Ulrike Forster, Seniorenbeauftragte der Gemeinde Deuerling



## **Ich bin Nachbar**

### **Aktuelle Termine:**

- ☺ Treffen zum Handarbeiten, Ratschen und Spielen: immer am letzten Mittwochnachmittag des Monats ab 15 Uhr im alten KiGa Laaber, Jakobstr. 4, Raum EG

**Sprechen Sie uns an, wenn Sie Hilfe brauchen. Wir unterstützen Sie zum Beispiel bei Einkäufen, Besorgungen, Behördengängen, Ausfüllen von Formularen, Arztbesuchen, Alltagsproblemen oder der kurzfristigen Kinderbetreuung. Wir sind da für Besuche bei Kranken und Pflegebedürftigen, zum Vorlesen, Spaziergehen, für Ausflüge und Gespräche. Bei allen nicht genannten Fällen suchen wir gemeinsam mit Ihnen nach einer Lösung.**

**Kontakt: Bürgerhilfe-Telefon/Geschäftsstelle:  
0151 53231461 • E-Mail: [ichbinnachbar@web.de](mailto:ichbinnachbar@web.de)**



### **Wir bieten an:**

- Allgemeine Schwangerenberatung
- Schwangerschaftskonfliktberatung nach § 219 StGB
- Vermittlung von finanziellen Hilfen
- Beratung bis zum 3. Lebensjahr des Kindes
- Sexualpädagogik, Familienplanung und Beratung in Verhütungsfragen

Die Beratung ist kostenlos und erfolgt überkonfessionell, auf Wunsch auch anonym.

Wir halten auch in der Corona-Krise unser umfangreiches Beratungsangebot bereit. Sowohl persönliche Gespräche zwischen den Berater\*innen und den Klient\*innen als auch Telefon- und Video-Beratungen sind möglich.

### **DONUM VITAE in Bayern e.V.**

Staatlich anerkannte Beratungsstelle für Schwangerschaftsfragen

Maximilianstr. 13  
93047 Regensburg

Tel. 0941/5956490  
Fax 0941/5956499

Email: [regensburg@donum-vitae-bayern.de](mailto:regensburg@donum-vitae-bayern.de)  
Homepage: [www.regensburg.donum-vitae-bayern.de](http://www.regensburg.donum-vitae-bayern.de)

REGIONAL EINKAUFEN



# LAABERER WOCHENMARKT

Dorfbachhaus Großprüfening

Bioland-Hof Familie Ziegau Anger

Obst und Gemüse Köstlmeier Winzer

Mariposa La Pasta Fresca

Spyridoula's 100% GREEK EXTRA VIRGIN OLIVE OIL

Spargelhof u. Beeren Hart Abensberg

Kollerhof Schwaighausen

Rödl Süßwaren Abensberg



AB JETZT IMMER DONNERSTAG  
VON 13 BIS 17 UHR

Laaber Marktplatz - rund um den Zunftbaum

# Die Seniorenbeauftragten der Verwaltungsgemeinschaft Laaber



**Markt Laaber**



**Nicole Rappl**

Telefon über Gemeinde  
09498 / 94 01 - 14

Seniorenbeauftragte.Laaber  
@vg-laaber.de



**Gemeinde Deuerling**



**Ulrike Forster**

Tel.: 09498 3928  
Handy: 0170/8313268

forster-ulrike@t-online.de



**Gemeinde Brunn**



**Gerlinde Söllner**

Tel. 09498/8358  
Handy 0160/3032217

gerlinde.soellner@web.de

## OFFENER MITTAGSTISCH +++ OFFE



### Brunn:

Dienstag, 6.Oktober - Gasthof Grassl, Egsee - Schweinebraten mit Knödel und Salat - 6,50 €  
*Anmeldung bei: Agnes Grassl, 09498/775*

### Deuerling:

Freitag, 10.Oktober - Brauereigasthof Goss - Gebackenes Fischfilet mit Kartoffelsalat und Remoulade - 6,50 €  
*Anmeldung bei: Brauereigasthof Goss, 09498/1512*

### Laaber:

Donnerstag, 15.Oktober - Brauereigasthof Plank - Geschnetzeltes mit Nudeln und Salat - 6,00 €  
*Anmeldung bei: Christa Spangler, 09498/1397*

## Markt Laaber /Filmnachmittag +++ Markt Laaber / Fi

Gerne würden wir die Veranstaltung wieder für Sie im Rathaus anbieten.  
Allerdings haben wir uns entschieden im Oktober noch keinen Filmnachmittag anzubieten  
und die aktuelle Entwicklung abzuwarten.

Wir bitten um ihr Verständnis und melden uns in der nächsten Ausgabe wieder.

## **AKTIVE SENIOREN + AKTIVE SENIOREN + AKTIVE SENI**

**(Hinweis: für ALLE Bürgerinnen und Bürger aus der VG usw.)**

Die Oktoberwanderung führt uns am **9. Oktober von Keilberg über die Hohe Linie nach Donaustauf**. Dort kehren wir ein, bevor es dann mit dem Bus nach Regensburg und dem Zug zurück nach Laaber geht. Die Wanderung hat eine Länge von ca. 10 km. Wir treffen uns **um 12:30 Uhr am Bahnhof in Laaber** und fahren mit dem Zug nach Regensburg und dem Bus nach Keilberg. Für die Fahrt werden RVV-Tickets Zone 1-4 benötigt. Tagestickets kaufen wir am Bahnhof. Fahrpreis 2,00 Euro. Anmeldung ist nicht erforderlich. Mund-Nasen-Schutz nicht vergessen. Die Teilnahme erfolgt auf eigenes Risiko und Verantwortung.  
Nähere Informationen gibt es von Dieter Schwarzfischer, Tel. bzw. WhatsApp 0174/8870457

## **Großelterntag 2020 am 11.10. +++ Großelterntag 20**

Wir möchten Sie auf den festgelegten Großelterntag in Bayern,  
zweiter Sonntag im Oktober (11.10.), erinnern.  
Vielleicht möchten Sie uns ein Foto ihres gemeinsamen Ausfluges/Aktion usw.  
für die nächste Ausgabe senden?  
Einige Vorschläge hatten wie Ihnen bereits in der Juliausgabe vorgestellt.

## **INFOS / GESUNDHEIT +++ INFOS / GESUNDHEIT +++ |**

### **Blickpunkt Auge - Beratungsmobil**

Sie haben Probleme mit dem Sehen? Wir kommen mit unserem Mobil in Ihre Nähe:  
Wir werden mit unserem Infomobil am 05.10. von 10:30 bis 14:30 Uhr in Laaber sein.  
Bayerischer Blinden- und Sehbehindertenbund e. V.  
Für weitere Informationen stehen wir sehr gerne zur Verfügung, unter der Tel.: 089 55988-119  
oder unter [www.bbsb.org](http://www.bbsb.org).

---

### **Im Alter IN FORM Mediathek - Interessante Medien zum Themenbereich Gesundheit im Alter**

Die neue Im Alter IN FORM Mediathek bietet zu den Themenbereichen gesunde Ernährung, Bewegung, Gesundheitsförderung und allgemeinen Gesundheitsaspekten im Alter eine große Auswahl an Hinweisen und bündelt eine Vielfalt an verfügbaren Fachinformationen. Zu finden sind Informationen von anerkannten Institutionen und Autoren in Form von digitalen und analogen Broschüren, Literaturstellen, Videos und Audiodateien sowie Links zu interessanten Internetseiten.

Unter folgendem Link: <https://im-alter-inform.de/mediathek/>

## Ernährungsquiz

Das Digitale Ernährungsquiz - spielerisch Deutschlands Regionale Spezialitäten entdecken und Ernährungswissen testen, allein oder in einer Gruppe.

Herunterladen unter:

<https://im-alter-inform.de/weiterbildung/ernaehrungsquiz/>

## VG Laaber +++ VG Laaber +++ VG Laaber ++

**Die Seniorenbeauftragten der VG-Laaber bedanken sich recht herzlich bei allen Helferinnen und Helfer in der aktuellen Corona-Pandemie für die Unterstützung.**

Hilfe erhalten Sie innerhalb der VG-Laaber jeweils beim:

Markt Laaber:

Nachbarschaftshilfe „Ich bin Nachbar im Markt Laaber“

Gemeinde Brunn:

TSV Brunn und Katholischer Frauenbund Frauenberg

Gemeinde Deuerling:

Bürgerhilfe Deuerling



## HELFEN IST TRUMPF!

112 www.helfenisttrumpf.de



Sehr geehrte Bürgerinnen und Bürger der Verwaltungsgemeinschaft Laaber,

im Nachgang zur Feuerwehraktionswoche 2020, welche vom 11.09. bis 22.09. stattgefunden hat möchte ich Ihnen die diesjährige Imagekampagne des Landesfeuerwehrverbandes Bayern vorstellen.

### Helfen ist Trumpf!

Das Ehrenamt Freiwillige Feuerwehr ist unbezahlbar – denn es leistet auch abseits eines Notfalls eine Vielzahl von freiwilligen Aktivitäten, die dem Gemeinwohl nachhaltig und effektiv zugutekommen. Möglich wird dies durch eine fundierte, vielfältige Ausbildung, die neben der Vermittlung von fachlichen Fähigkeiten auch für die persönliche Lebensgestaltung gewinnbringend sein kann.

Und darum haben die ehrenamtliche Feuerwehrfrauen und -männer nicht nur für sich selbst einen Trumpf in der Hand, sondern sind insgesamt ein Trumpf für alle.

Alle neun Feuerwehren der VG Laaber würden sich freuen, wenn sie neue Interessenten für den aktiven Dienst gewinnen würden. Die Freiwilligen Feuerwehren heißen jeden herzlich willkommen! Weitere Informationen zum Ehrenamt Feuerwehr und wie man einer Freiwilligen Feuerwehr beitrifft, erfahren Sie unter [www.helfenisttrumpf.de](http://www.helfenisttrumpf.de), oder bei Ihrem örtlichen Kommandanten

Besonders bedanken möchten wir uns bei der Familie Johann Paulus, Weißenkirchen, die es den Feuerwehren Schaggenhofen, Laaber, Großetzenberg, Frauenberg, Deuerling, Heimberg, Undorf, Pollenried und Hemau möglich gemacht hat, auf ihrem Anwesen eine realitätsnahe Großübung durchzuführen. Die pandemiebedingten Abstands- und Hygieneregeln wurden stets eingehalten.

Mit freundlichen Grüßen

Johannes Nigl, Kreisbrandmeister



Postanschrift: Undorfer Straße 14, 93180 Deuerling  
Bürgerhilfe- Telefon: 0 94 98/ 90 79 197  
Mail: [buergerhilfe-deuerling@gmx.de](mailto:buergerhilfe-deuerling@gmx.de)  
Internet: [www.buergerhilfe-deuerling.de](http://www.buergerhilfe-deuerling.de)

Liebe Deuerlinger,  
unsere Veranstaltungen wie das Seniorencafé, Kreativ- und Spielenachmittage können wir leider noch nicht wieder anbieten.  
Wenn Sie jedoch Unterstützung beim Einkaufen oder bei Arztbesuchen benötigen oder wir bei anderen Anliegen helfen können, melden Sie sich bitte auf dem Bürgerhilfe-Telefon.  
Wir freuen uns auf Ihren Anruf!

Ihr Bürgerhilfe-Team



**Dringend gesucht:**

**Kinderpfleger\*in (m/w/d)**

Wo: Kath. Kindergarten u. Kinderkrippe St. Markus  
Markusweg 1  
93164 Waldetzenberg

Wann: **ab sofort**  
oder auch zu einem späteren Zeitpunkt möglich

**Wir bieten:**

- ein angenehmes Arbeitsklima mit netten Kolleginnen
- Arbeitsvertrag zwischen 20 - 25 Stunden  
(2 – 3 ganze Tage oder nachmittags)
- Bezahlung in Anlehnung nach dem TvöD
- Festanstellung

schriftl. Bewerbung an: Kindergarten u. Kinderkrippe  
St. Markus  
Markusweg 1, 93164 Waldetzenberg  
z.Hd.Fr. Gisela Biersack

oder online unter: [info@kindergarten-waldetzenberg.de](mailto:info@kindergarten-waldetzenberg.de)

Bei Fragen sind wir erreichbar unter: 09498-8232  
Infos zur Einrichtung unter: [www.kindergarten-waldetzenberg.de](http://www.kindergarten-waldetzenberg.de)

**Du bist bei  
uns genau  
richtig –  
melde Dich  
.!!!!**





**Caritas Sozialstation Jura**



Für unseren ambulanten Pflegedienst suchen wir ab sofort

**Pflegefachkraft (m/w/d)**

in Teilzeit (20-25 Stunden)

Führerschein Klasse III Voraussetzung. Vergütung nach AVR

Ihre Bewerbung richten Sie bitte an:

**ARGE Caritas Sozialstation Jura, Frau Elisabeth Kunisch**  
Waldstr. 1, 93164 Laaber, Tel. 09498 - 2611

Rufen sie uns an. Telefonnummer : **09498-2611**

Bürozeiten: wochentags 9.00 - 12.00 Uhr oder nach Vereinbarung

erleben - erfahren - erkennen

Die beste Schule

für Ihr Kind!

[www.herder-schule.eu](http://www.herder-schule.eu)

HERDER **FOS**  
GESTALTUNG

Die neue Fachoberschule  
im Landkreis Regensburg

Interessieren Dich  
mindestens drei von  
unseren Themen?



Dann bist Du  
bei uns richtig!





# Grund- und Mittelschule Laaber



## 1. Schultag an der Grund- und Mittelschule Laaber

Die Sommerferien sind vorüber, der Schulstart ist geglückt!

55 Schulanfänger der Grundschule Laaber machten sich am Dienstag, den 8. September auf zu einem neuen Lebensabschnitt.

Um das Infektionsrisiko möglichst gering zu halten, trafen sich die Schülerinnen und Schüler der Klasse 1a in der Turnhalle der Grundschule und die Kinder der 1b in der Turnhalle der Mittelschule. In zwei Schichten begrüßten jeweils die neue Konrektorin Eva-Maria Meisl und die Schulleiterin Vera Winkler-Theiß die 1. Klässler, die von zwei Verwandten begleitet werden durften. Bei Frau Winkler-Theiß hatte sich Mimi, die Lesemaus, heimlich in der Schultüte der Rektorin versteckt und besprach mit den Kindern, was jetzt im Leben eines Grundschulkindes wichtig ist. Auch die Schülerinnen und Schüler der 1a wurden von einem zusätzlichen Gast begrüßt: Der schüchterne Hase Hoppel hatte sich in der Turnhalle versteckt und konnte erst durch lautes Zurufen der Kinder aus seinem Versteck gelockt werden. Besuch bekamen die beiden Klassen außerdem von den Bürgermeistern Hans Schmid und Karl Söllner, die sich freuten, dass so viele Schulanfänger in das neue Schuljahr starten. Anstelle einer ökumenischen Segnungsfeier gab es dieses Jahr in beiden Turnhallen einen spirituellen Impuls, der nicht weniger festlich war und von einem kleinen Geschenk, einem reflektierenden Engel für die Schultasche, abgerundet wurde. Im Anschluss daran durften die Kinder endlich gemeinsam mit ihrer Lehrerin Frau Heinrich (1b) und Frau Peter-Hiermann (1a) ihr künftiges Klassenzimmer kennenlernen. In der Zwischenzeit mussten die Eltern leider das Schulgebäude verlassen, damit die Stühle wieder desinfiziert werden konnten. Das Eltern-Café, organisiert vom eifrigen Elternbeirat der Schule, musste dieses Mal entfallen.

In der Mittelschule wurden in der Zwischenzeit 22 neue 5. Klässler von ihren Lehrkräften Herr Martan und Frau Kumpfmüller begrüßt.

Trotz der gegebenen Umstände ist uns ein herzlicher und fröhlicher Schulstart gelungen.



**Aktuelle Informationen  
finden Sie immer  
auf unserer Homepage:  
<http://www.schule-laaber.de/>**

# Eure Jugendbeauftragten der VG Laaber



## Markt Laaber



**Lydia Deinhard**  
Mobil: 0170/452 7084  
lydia.deinhard@t-online.de

**Stefanie Göß**  
Mobil: 0170/2788 430  
goss.steffi@online.de



## Gemeinde Deuerling



**Daniela Wohlmuth**  
Tel.: 0171/28115936  
Da.wohl@web.de

**Bianca Wendl**  
Tel.: 0160/4439913  
Bianca.Wendl@gmx.de



## Gemeinde Brunn



**Eva Eichenseer**  
Mobil: 0151/4243 8142  
evascheid@googlemail.com

**Katrin Wein**  
Mobil: 0151/2391 4228  
Katrin1wein@gmail.com

## VG Laaber

*Wir gratulieren unserer Kollegin Eva aus Brunn zur Hochzeit!  
Darum heißt Sie jetzt nicht mehr Scheid sondern Eichenseer ;)*

## Gemeinde Deuerling



Wir hoffen, Ihr hattet alle einen schönen Schulstart trotz der ungewöhnlichen und ungewohnten Maßnahmen. Wir vom Jugendarbeitskreis wollten ja eigentlich den Jugendtreff wieder mit Schulbeginn öffnen, haben uns dann aber aufgrund der angespannten Lage mit wieder steigenden Zahlen dazu entschlossen, den Jugendtreff auch im neuen Jahr erstmal geschlossen zu lassen und abzuwarten, wie sich die ganze Situation so im Schulalltag entwickelt.

Es gibt in der Jugendarbeit sehr hohe Hygiene Anforderungen, die Ihr zum Teil auch aus der Schule kennt. Aber sobald wir eine Möglichkeit sehen, werden wir natürlich den Jugendtreff wieder öffnen. Infos dazu gibt es wie immer über die WhatsApp - Gruppe, Facebook oder bei Daniela bzw Bianca. Wir freuen uns darauf, euch hoffentlich alle bald wiederzusehen und bleibt vorallem alle gesund!

# Markt Laaber - JUGENDTREFF

# 93164 LOUNGE

JUGENDTREFF LAABER

-  @jugendtrefflaaber
-  [www.jugendtreff-laaber.de](http://www.jugendtreff-laaber.de)
-  [jugendtreff-laaber@web.de](mailto:jugendtreff-laaber@web.de)
-  Jugendtreff Laaber -  
93164 Lounge



Wir sind der Eröffnung nun schon ein ganzes Stück näher gekommen, dennoch gibt es noch einiges zu tun. Den Großteil der Möbel haben wir schon aufgebaut, gleichzeitig gibt es aber noch viel für uns zu organisieren. Wir freuen uns auch, diesen Monat die Mittelschüler zu besuchen und sie zu uns in den Jugendtreff einzuladen.

EUER JUGENDTREFF-TEAM, LEA UND MARIA

# Markt Laaber - Ferienspass „Corona light“



# Unser Hort „Kinderoase“

Trägerschaft Kath. Kindergarten St. Franziskus

**Ein Blick durchs Schlüsselloch**



## Neues aus der KINDEROASE!

Wie immer im September üben die Erstklässler fleißig den Weg von der Schule zum Hort beim SCHULWEGTRAINING ein!



Die Kinderoase hat eine neue Telefonnummer!

**Festnetz:**  
09498/9077277

**Handy:**  
0175/4424025

**Noch ein kleiner Einblick in die Ferienzeit...  
Beim Kettcar-Parcour gings rund!**



Verschiedene Stationen wie die Höhenkontrolle, rückwärts einparken, die Wasserbomben überwinden, Ladestation oder die rutschige Fahrbahn mussten gemeistert werden.  
Danach gab's eine URKUNDE!



*Wir wünschen allen Kindern ein schönes und erfolgreiches  
Schuljahr! -Das Team der Kinderoase-*

### Einschulung im Schuljahr 2020/21

Nach langen Wochen der Vorfreude, begrüßte die Rektorin der Grundschule Deuerling, Frau Volpert, am Dienstag, 08.09.2020 die neuen Erstklässlerinnen und Erstklässler. Die Kinder, ihre Eltern sowie die Klassenlehrerinnen Frau Hofmeister und Frau Grap-Zeilbeck, versammelten sich zur Einschulungsfeier in der Turnhalle.

Frau Volpert eröffnete die Feierlichkeiten mit einer lustigen Geschichte über Findus und Pettersson und machte den Schülerinnen und Schülern Mut für die spannende Zeit an der neuen Schule. Sie durften erfahren, dass sie selbst viele Dinge können, welche die Erwachsenen teils nicht (mehr) können. Anschließend unternahmen die Kinder einen kurzen Ausflug in den Zoo, wo sie zu Elefanten, Affen, Krokodilen, Kängurus sowie Flamingos „verzaubert“ wurden und sich wie diese Tiere bewegten. Aufmerksam und gespannt verfolgten die Schulanfänger auch einen Gedichtvortrag der vierten Klassen. Dieser handelte vom „Ernst des Lebens“ und vermittelte den Kindern, dass Lernen viel Spaß bereitet.

Nach den abschließenden Worten von Frau Volpert ging es dann auch direkt los: Die Kinder begaben sich mit ihren neuen Klassenlehrerinnen in die Klassenzimmer für die erste gemeinsame Unterrichtsstunde. Anschließend konnten die Eltern ihre Kinder am Pausenhof wieder in Empfang nehmen.

*Wir wünschen unseren Schulanfängern alles Gute  
und viel Freude in der Schule!*



# Förderverein

Grund- und Mittelschule Laaber e. V.



## Mit Schal andere schützen!



Zu Schulbeginn erhielt jeder Erstklässler einen Schal mit dem Logo des Fördervereins.

Von links Eva-Maria Meisl, KRin – Hermine Schindler, Schatzmeisterin des Fördervereins – Vera Winkler-Theiß, Rin und 2 Erstklässler (sind Geschwister!)

Diese Schals sind vielfältig einsetzbar, auch als Corona-Mund-Nasenschutz. Solange Vorrat reicht, können sie im **Marktladen Böhm** oder in der **Auszeit** um 10,- EURO erworben werden. Der Reinerlös kommt dem Förderverein zugute.

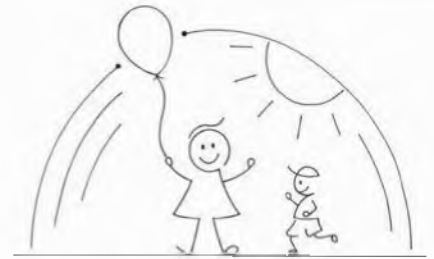
**Unterstützen Sie den Förderverein und werden Sie Mitglied!**

Für den Förderverein, Robert Mehlin, 1. Vorstand

Kath. Kindergarten St. Franziskus

**Ein Blick durchs Schlüsselloch**

Neuigkeiten aus der Kinderkrippe und aus dem Kindergarten



# Herzlich Willkommen!

**Bonjour! Zapraszamy! Bun venit! Welcome!**

**Benvenuto!**



Wir begrüßen unsere neuen Kinder mit Ihren Familien  
in unserer Einrichtung und  
wünschen Ihnen in Kinderkrippe, Kindergarten und Kinderhort  
einen guten Start, viele schöne Erlebnisse und Erinnerungen!

### **! Geplante Veranstaltungen !**

Elternabend mit EB-WAHL für alle Eltern: Montag, 12.10.2020 19.00 Uhr

Infoabend für die Eltern der Vorschulkinder: Montag, 26.10.2020 19.00 Uhr

# Veranstaltungskalender der Verwaltungsgemeinschaft Laaber

Datum/Uhrzeit	Ort/Lokalität	Veranstaltung/Veranstalter
Do. 01.10.2020 16:30 - 17:30	Markuszentrum Waldetzenberg	Bürgersprechstunde Markt Laaber - <b>siehe Anzeige</b> - Markt Laaber, Erster Bürgermeister Hans Schmid
Do.01./08./15./ 22./29.10.2020	Beratzhausen Hemauer Str. 14	<b>NEUEINSTEIGER</b> -Paartanz für Erwachsene in Beratzhausen - 20-21:30 Uhr - immer donnerst. Infos/Anm. bei Martina Stiegler Mail: 1.Vorstand@tanzclub-laaber.de Tanzclub Laaber
Fr. 02./09./16./ 23./30.10.2020	Laaber, Frühlingstr. 34 09:00 - 10:00	YIN YOGA u. Tibeter Training m. Marion Robl, offene Gr., immer freitags, 10 € Anm./Info 0941-5843548 ZAK
<b>Fr. 02.10. bis So. 04.10.2020</b>	<b>Am Buchenberg 4 a 93182 Hochdorf</b>	<b>Töpferausstellung im Garten bei Frieda Dechant - jeweils von 10:00 Uhr bis 19:00 Uhr Frieda Dechant, Hochdorf</b>
Fr. 02.10. und Fr. 23.10.2020	HADEMAR-Haus Burgweg 6, Laaber	Nada Brahma - Heilende Klänge (Thomas Dürr) - <b>am Fr. 02.10 und Fr. 23.10. - jeweils 19 Uhr</b> Dauer ca. 90 Minuten, Erwachsene 10 €, Kinder 5 € <b>Bitte anmelden unter Tel. 906950</b>
Sa. 03.10. und Sa. 24.10.2020	HADEMAR-Haus Burgweg 6, Laaber	Nada Brahma - Heilende Klänge (Thomas Dürr) - <b>am Sa. 03.10. u. Sa. 24.10. - jeweils 19 Uhr</b> Dauer ca. 90 Minuten, Erwachsene 10 €, Kinder 5 € <b>Bitte anmelden unter Tel. 906950</b>
So. 04.10.2020 ab 10:00	Pfarrkirche St. Jakobus/ OGV-Haus Laaber	<b>10:00 Uhr</b> Kirche mit Erntedankkrone, <b>ab 11:00 Uhr</b> Grillen, Kaffee und Kuchen - frisches Sauerkraut wird eingehobelt OGV Laaber
So. 04.10.2020 ab 14:00	Reithnerhaus Deuerling	Erntedankfest im Garten des Reithnerhauses - nur bei schönem Wetter - <b>siehe Anzeige</b> - Freunde des alten Hauses Deuerling
So. 04.10. und So. 25.10.2020	HADEMAR-Haus Burgweg 6, Laaber	Sonntags Matinée - Klänge aus aller Welt (Thomas Dürr) - <b>So. 04.10. u. So. 25.10. - 19 Uhr</b> Dauer ca. 90 Min. - Erwachsene 10 €, Kinder 5 € <b>Bitte anmelden unter Tel. 906950</b>
Mo. 05.10. - So. 18.10.2020	Pfarrei Frauenberg Pfarrbüro	Mündliche Anmeldung für die Firmung im Jahr 2021 ab sofort bis 18. Oktober bei Herrn Pfarrer Hausmann im Pfarrbüro - Tel. 772 Pfarrei Frauenberg
Mo.05./12./19. 26.10.2020	Tanzraum Papiermühle 18:00 - 19:00	HipHop-Gruppe für Jugendliche von 13 - 16 Jahren - immer montags - Trainerin: Selina Stiegler Mail: selina-stiegler@hotmail.de Tanzclub Laaber
Mo.05.10.2020 19:00	Rathaus Laaber	Sitzung des Marktgemeinderates Laaber Markt Laaber
Di. 06./13./20./ 27.10.2020	Tanzraum TC Laaber Papiermühle 1	<b>Neue Ballett-Gruppe</b> für Kinder ab 3 Jahren - immer dienstags von 14:30 Uhr bis 15:30 Uhr Tanzclub Laaber
Di. 06./13./20./ 27.10.2020	Laaber, Frühlingstr. 34 18:30 - 19:30	QiGong-Gruppe - immer dienstags, Neueinsteiger/Innen Anmeldung im ZAK erforderlich Tel. 906139 ZAK
Di. 06./13./20./ 27.10.2020	Laaber, Frühlingstr. 34 20:00	Töpfergruppe - offen für alle Interessierte - immer dienstags - Anm. im ZAK erforderlich Tel. 906139 ZAK
Mi.07./14./21./ 28.10.2020	Tanzraum Papiermühle 10:00	Seniorenkreis - Fit auch im hohen Alter, geselliges Tanzen mit oder ohne Partner Vorkenntnisse nicht erforderlich Tanzclub Laaber
Do. 08.10.2020 19:00	Sportheim Laaber	Ausschuss-Sitzung TSG Laaber Hauptverein TSG Laaber e.V.
Fr. 09.10.2020 12:30	TP um 12:30 Uhr Bahnhof Laaber	Wanderung Keilberg - Donaustauf - <b>siehe auch Anzeige Seniorensseiten</b> - Aktive Senioren Laaber
Fr. 09.10.2020 17:00	FF-Haus Frauenberg	Anliegerversammlung für die Ortschaften Frauenberg und Schaggenhofen - Information zum Thema Lärmschutzwall Schaggenhofen - <b>siehe Anzeige</b> - Markt Laaber und Gemeinde Brunn
Fr. 09.10.2020 19:00	Reithnerhaus Deuerling	Sitzweil Freunde des alten Hauses Deuerling
Fr. 09.10.2020 20:00	Brauereigasthof Plank Laaber	Monatsversammlung SKK Laaber
Sa. 10./17./24./ 31.10.2020	Musikwerkstatt Frauenberg	Ukulelen- und Cajonkurs für Einsteiger - <b>Sa. 10./17./24./31.10. - jeweils von 11 - 12 Uhr</b> - <b>siehe Anzeige</b> - Musik-Werkstatt Frauenberg
Mo. 12.10.20 19:00	Kindergarten St. Franziskus Laaber	Elternabend mit Elternbeiratswahl für alle Eltern - <b>siehe Anzeige</b> - Kindergarten St. Franziskus Laaber
Di. 13.10.2020 19:00	Rathaus Laaber Sitzungssaal	1. Seniorenbeiratstreffen 2020 im Sitzungssaal des Rathauses Laaber Seniorenbeauftragte Laaber
Di. 13.10.2020 19:00	Grundschule Deuerling	Sitzung des Gemeinderates Deuerling Gemeinde Deuerling
Di. 13.10. und Di. 27.10.2020	BRK-Heim Etterzhausen	Bereitschafts- und Ausbildungsabend <b>am 13.10. und 27.10.</b> jeweils um 19:00 Uhr BRK Nittendorf-Deuerling
Do.15.10.2020 19:30	Brunn oder Eglsee	Sitzung des Gemeinderats Brunn in Brunn oder Eglsee Gemeinde Brunn
Sa. 17.10.2020 ab 08:00	Markt Laaber, Gde. Deuerling, Gde. Brunn	Altkleider- und Altpapiersammlung im Markt Laaber, der Gde. Deuerling u. der Gde. Brunn Infos bei Josef Meyer, Tel. 0170/961305 - <b>siehe Anzeige</b> - Kolpingsfamilie Laaber
So. 18.10.2020 09:00 - 15:00	Mehrzweckhalle Laaber	Heimspiel Volleyball Jugend TSG Laaber Abt. Volleyball



So. 18.10.2020 ab 14:00	Reithnerhaus Deuerling	Kirta im Garten des Reithnerhauses - nur bei schönem Wetter - <b>siehe Anzeige</b> - Freunde des alten Hauses Deuerling
Do. 22.10.2020 17:00 - 20:00	Grundschule Laaber	Blutspende - <b>siehe Anzeige</b> - BRK-Blutspendedienst
Sa. 24.10.2020 14:00	Mehrzweckhalle Laaber	Heimspiel Bezirksliga Männer gegen TSV Abensberg 3 und ASV Hirschau <b>MZH reserviert ab 12 Uhr</b> TSG Laaber Abteilung Volleyball
So. 25.10.2020 09:00	Pfarrkirche St. Martin Deuerling	Gedenkgottesdienst für verstorbene und gefallene Kameraden FF Heimberg / Schützenverein "Waldfrieden" Bachleiten
So. 25.10. und Mo. 26.10.20	Gasthaus Plank Brunn	<b>So. 25.10.</b> - Mittagstisch, nachmittags Brotzeiten und <b>Mo. 26.10.</b> - Nachkirta - Tel. 1509 Es gelten die aktuellen Corona Vorschriften Gasthaus Plank Brunn
Mo. 26.10.20 19:00	Kindergarten St. Franziskus Laaber	Infoabend für die Eltern der Vorschulkinder - <b>siehe Anzeige</b> - Kindergarten St. Franziskus Laaber
Mi. 28.10.2020 ab 15:00	alter KiGa Laaber Jakobstr. 4 Raum EG	Treff zum Handarbeiten, Ratschen und Spielen Ich bin Nachbar im Markt Laaber e.V.
Do. 29.10.2020 19:30	Landgasthaus Münchsmühle	Monattreffen Bund Naturschutz Laaber-Deuerling-Brunn

**Ob die aufgeführten Veranstaltungen wegen der Corona-Krise stattfinden stand bei Redaktionsschluss noch nicht fest.**

## Freunde des alten Hauses in Deuerling e.V.

**Reithnerhaus  
Deuerling**

**Erntedankfest**

**Speis und Trank**

*Es laden ein  
Freunde des alten Hauses e.V.*

Biergartenbetrieb  
Kaffee und Kuchen  
Traditionelle Kartoffelgerichte  
aus Omas Küche  
Bayerische Brotzeiten  
Regionale Bierspezialitäten  
Antialkoholisches  
u. v. m.

**Sonntag  
04. Oktober  
ab 14<sup>00</sup> Uhr**

## Erntedankfest

Das traditionelle Erntedankfest findet in diesem Jahr Corona bedingt nur im Garten des Reithnerhauses statt. Ab 14<sup>00</sup> gibt es Kaffee und Kuchen, Kartoffelgerichte aus Omas Küche, Brotzeiten und Getränke-Spezialitäten aus der Region.

**So. 04.10.2019 ab 14<sup>00</sup> Uhr**

## Kirta im Reithnerhaus

Am 3. Sonntag im Oktober gibt es im Garten des Reithnerhauses hausgemachte, ofenfrische Kiachl, Kaffee, Kuchen und Getränkespezialitäten aus der Region.

**So. 18.10.2019 ab 14<sup>00</sup> Uhr**

Alle Veranstaltungen finden nur bei schönem Wetter statt. Es gelten die aktuellen Corona bedingten Sicherheits- und Hygieneregeln.

Es laden ein: Freunde des alten Hauses in Deuerling e.V. - Regensburger Straße 20, 93180 Deuerling

**ÄAKOS**  
AUSSERKLINISCHE



**PFLEGEDIENST**  
INTENSIVPFLEGE



*Intensivpflege im Grünen*

## **Ambulant betreute Wohngemeinschaft**

UNSERE LEISTUNGEN VOR ORT: 24 STUNDENPFLEGE, HEIMBEATMUNG, PALLIATIVPFLEGE



Wohngruppe in Neunkirchen



Pflegepension in Laaber



Wohngruppe in Laaber

*Wertschätzende Pflege für jeden Lebensabschnitt*



Kontakt: ÄAKOS-Pflegedienst • Reiheweg 2 • 93180 Deuerling  
Telefon: 0162 6119244 • [acakos-pflegedienst@gmx.de](mailto:acakos-pflegedienst@gmx.de)

Familiär,  
kompetent,  
erfahren...

... und das  
schon über  
30 Jahre!!!

## Unser Herbst/Winter Angebot

2020/2021



- 3 Monate Laufzeit
- Jederzeit kündbar\*
- **Gratis Getränkegutschein im Wert von 25.- €**
  - Individueller Vertragsbeginn
- **Jederzeit umstellbar auf günstigeren Jahresvertrag**
  - **All Inclusive Tarif für nur 45.- € pro Monat**

Im Tarif enthalten sind: Fitnesstraining, Kraftzirkeltraining, persönliche Trainingspläne, Spinning, Sauna, Badminton, Squash, Rückenfit, Senioren Sport, Zumba, Hot Iron, Step u.v.m.

### Studio 1 - Laaber

Papiermühle 1  
93164 Laaber  
Tel.: 09498/8681

Homepage: [www.fitness-park-listl.de](http://www.fitness-park-listl.de)  
Email: [info@fitness-park-listl.de](mailto:info@fitness-park-listl.de)

### Studio 2 - Pollenried

Deuerlinger Str. 46  
93152 Pollenried  
Tel.: 09404/641202

\* Monatlich, nach Ablauf der o.g. Mindestvertragslaufzeit ansonsten verlängert sich der Vertrag automatisch um ein weiteres Monat.



## Immobilien-Rente: Für den Ruhestand im eigenen Zuhause

Als offizieller Kooperationspartner der Deutsche Leibrenten bieten wir Ihnen die Immobilien-Leibrente für Alleinstehende und Paar ab 70 Jahren an. Wandeln Sie Ihre Immobilie in Geld. Sichern Sie sich ein lebenslanges Wohnrecht und eine zusätzliche monatliche Rente für einen größeren finanziellen Spielraum. Auch in Kombination mit einer Einmalzahlung möglich.

**Wir beraten Sie gerne unverbindlich.**



**COMPACT IMMO**

Kooperationspartner der



Compact Immobilien e.K., Karl Will  
Weißenburgstraße 22, 93055 Regensburg  
Tel.: 0941 / 208 65 98 50, Email: [leibrente@compactimmo.de](mailto:leibrente@compactimmo.de)  
[www.compactimmo.de](http://www.compactimmo.de)



caritas



## caritas **Sozialstation Jura**

**Ihre Sozialstation für die VG Laaber und  
die Gemeinden Nittendorf und Beratzhausen**

- medizinische und hauswirtschaftliche Versorgung
- Behandlungs- und Körperpflege
- allgemeine Betreuung im Alltag
- Beratung rund um Pflege und Finanzierung
- Anleitung pflegender Angehöriger

**Wegen der Corona-Pandemie  
momentan keine Betreuungsgruppe**

Rufen Sie uns an. Tel. 09498 – 2611  
Bürozeiten: 9–12 Uhr oder n.V.



# MUSIK- Rock & Pop WERKSTATT

WWW.MUSIKWERKSTATT-FRAUENBERG.DE

Im Oktober in der Musikwerkstatt:

## UKULELEN- UND CAJONKURS FÜR EINSTEIGER!

mit **Gabriele Novarese (Ukulele)** und  
**Andrea Paoletti (Cajon)**.

Jeweils Samstag,

10.10.2020

17.10.2020

24.10.2020

31.10.2020

jeweils von 11-12 Uhr

Kursgebühr: 50,- Euro

Das Instrument kann angemietet werden.

Anmeldung unter 09498/905249 oder

[info@musikwerkstatt-frauenberg.de](mailto:info@musikwerkstatt-frauenberg.de)

(bitte geben Sie bei Mailkontakt den gewünschten Kurs an).

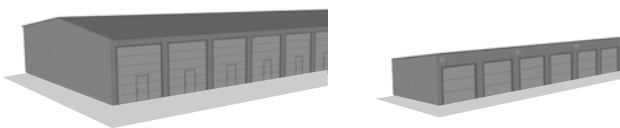
Die Kurse finden ab je 4 Teilnehmern statt.



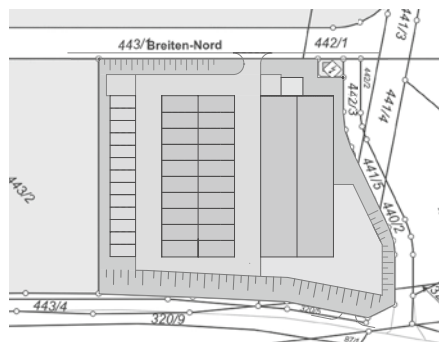
Musikwerkstatt Frauenberg, Kapellenweg 3, 93164 Frauenberg [www.musikwerkstatt-frauenberg.de](http://www.musikwerkstatt-frauenberg.de)

## Gewerbegebiet Brunn neben Total-Tankstelle

### Errichtung des Kleingewerbe- und Garagenhofes Brunn



Informationen zur Vermietung bei  
Herrn Straubinger unter 0170 / 18 30 552



**P+S** Prock + Straubinger  
Ingenieurgesellschaft mbH

## Schnelles Internet

Bis 100 Mbit/s – stabil nur mit Inexio.

Ab 25 Mbit/s 3 Monate gratis. Fritz!Box inkl.

Jetzt bei mir keine Anschlussgebühr.

Der Wechsel ist einfach, bequem und stressfrei.

Seriöse, fachlich fundierte Beratung, Mo - So.

Ich helfe. Einfach anrufen oder [DSL@gstelzer.de](mailto:DSL@gstelzer.de)

**Gerhard Stelzer** ☎ **07641-9543600**

Informationen im Internet auf [www.gstelzer.de](http://www.gstelzer.de)

## Kosmetik & Fußpflege FÜR SIE & IHN



Angela  
Eichhammer  
Jakobstr. 15  
93164 Laaber

Tel.: 0 94 98 / 9 07 69 71

Termin bitte nach Vereinbarung!

# Transporte **WILD** GmbH

Transporte (nat./int.) • Spezialtransporte • Transportbegleitung

Festzeltgarniturenverleih

Lagerung

Gase

## PROPAN-Gase



5 kg Pfand/grau    8 kg BBQ    11 kg Pfand/grau    11 kg Alu    11 kg Stapler    33 kg Pfand

## Technische-Gase

Acetylen  
Arcox 18 (Schutzgas)  
Argon 4.6  
Ballongas  
Biergas 70/30  
CO2 E290  
Formiergas 90/10  
Sauerstoff



Komplettes Gas-Sortiment ständig auf Lager.

Frachtfreie Lieferung bei  
Palettenweiser Abnahme.



Abholzeiten:

Mo-Fr: 7 - 17 Uhr Sa: 8 - 12 Uhr

Kirchplatz 7  
93164 Brunn

Tel. 09498 - 907974  
Mail: [info@transporte-wild.de](mailto:info@transporte-wild.de)  
Web: [transporte-wild.de](http://transporte-wild.de)

## Lebensräume

Praxis für psychotherapeutische Lebensbegleitung

Erschöpfung ist ein Weckruf, der dich  
auffordert, deine Richtung zu ändern.



### Hilfe und Begleitung

- bei Burnout und Erschöpfungszuständen.
- in schwierigen Lebensphasen und -krisen,
- bei Familien-/Partnerschafts-Problemen,
- bei Tod von nahestehenden Menschen,



Praxis für psychotherapeutische Lebensbegleitung

Roland Kaiser - Laaber - Ahornweg 11

Tel. 0160-91939273 - [www.lebens-raeume.net](http://www.lebens-raeume.net)

Rufen Sie mich an für einen unverbindlichen

Beratungs-/Informationstermin.

Wir kümmern uns ums Rasenmähen,  
schneiden Hecken und entsorgen das  
Grüngut fachgerecht. Ein neuer Teich?  
Steinmauer? Kein Problem für uns!

## Landschaftspflege



# Einer für Alles



## ROMETEC GmbH

Am Kalvarienberg 19 93164 Laaber

Tel. 09 498 / 90 59 - 0

[info@rometec.de](mailto:info@rometec.de) [www.rometec.de](http://www.rometec.de)



**Praxis:**  
Riedenburger Straße 4  
93155 Hemau



**Zugang:**  
barrierefrei  
mit Aufzug



**PRAXIS FÜR  
ZAHNGESUNDHEIT  
HEMAU** *im Stauber-Anwesen*

- Ästhetische Zahnmedizin
- Implantologie
- Prothetik
- Schnarchtherapie
- Prophylaxe
- Bleaching
- Behandlung in Vollnarkose
- Kinderzahnheilkunde
- Zahnärztliche Chirurgie
- Hilfe für Angstpatienten
- Endodontologie
- Parodontologie
- Laserzahnheilkunde
- Funktionsanalyse
- Hausbesuche
- barrierefreier Zugang
- Konservierende und Präventive Zahnheilkunde
- Ganzheitliche Zahnmedizin
- Zahnersatz in einer Sitzung



Zahnarzt  
**DR. CHRISTIAN DALLES, MSc.**

Zahnärztin  
**DR. MÄRESA BROELMANN**



**Tel. 09491 / 2309**

**Sprechzeiten:** Montag bis  
Freitag nach Vereinbarung

[www.zahngesundheit-hemau.de](http://www.zahngesundheit-hemau.de)

30 Jahre Erfahrung  
uns können Sie Vertrauen!

Warum sich  
tagelang  
den Kopf  
zerbrechen?



- ? Wo soll ich buchen?
- ? Ist der Preis o.k.?
- ? Ist das Hotel gut?
- ? bookinger, Expediao, checko25, Hollychaos, trimango?

⇕ Online oder Real, mit Beratung ⇕



Lieber  
gleich den  
Profi  
fragen!

- ✓ 30-jährige Erfahrung
- ✓ Ich weiß genau was zu Dir passt
- ✓ Wir haben die Preise günstiger als das Internet
- ✓ 24h erreichbar

Jetzt Ihren Traumurlaub buchen!

**Dein  
Reisebüro**  
ZEIT FÜR DICH!

**ANSCHRIFT:**

Dein Reisebüro  
Gabler GmbH  
Papiermühle 1  
93164 Laaber

**ÖFFNUNGSZEITEN:**

Mo: 09:30 - 19:30  
Di: 09:30 - 14:00  
Mi - Fr: 09:30 - 19:30  
Sa: 09:30 - 15:00

**KONTAKT:**

Tel: 09498 - 90 59 506  
Fax: 09498 - 90 59 507  
Mobil: 0160 - 12 73 686  
info@dein-reise-buero.de

NATURSTEINE  
**SCHMID**

**SCHMID**  
Transport • Erdbau GmbH

Telefon: 09498-907330

E-Mail: [info@transporte-schmid.de](mailto:info@transporte-schmid.de)

Internet: [www.naturstein-schmid.de](http://www.naturstein-schmid.de)

**Natürlich Wild**



*Folge Deinem Herzen*

*Gesichtspflege, Pediküre u. v. m.*

*Om Chanting, Meditation,  
Energearbeit, Feng Shui,  
Ausbildung zum Heiler,  
Seminare versch. Methoden*

[www.natuerlichwild.de](http://www.natuerlichwild.de)

Kreuzweg 6, 93164 Frauenberg, 09498-902390

# GÄRTNEREI NETT

Rachelstr. 22  
93180 Deuerling am Bahnhof  
Tel. 09498 / 8821

- \* Floristik für jeden Anlass
- \* Zimmerpflanzen
- \* Beet- und Balkonblumen
- \* Pflanzerden
- \* Dünger und Pflanzenschutz
- \* Pflanz- und Lieferservice

Fachliche und ehrliche Beratung  
in allen Garten- und Pflanzenfragen

Öffnungszeiten: Mo. - Fr. 8 – 18 Uhr  
Sa. 8 – 13 Uhr  
So. 10 – 12 Uhr

Blumen für Garten und Grabpflanzung  
(Grabstecke ab Mitte Oktober)

## Neuw., ruhige 4-ZKB mit Südbalkon

Die Wohnung befindet sich in Deuerling, ca. 5 Gehminuten vom Bahnhof entfernt. Das 2016 erbaute Haus in Südhanglage wurde in KfW-55-Bauweise erstellt und wird mit einer Fußbodenheizung mit Pellets beheizt. In der ganzen Wohnung wurde hochwertiger Parkett verlegt und breite, moderne weiße Türen verbaut. Das Wohn-, Schlaf- und Kinderzimmer sind jeweils mit einer doppelflügeligen Balkontüre mit Jalousien ausgestattet. Der Balkon geht über die ganze Südseite und ist aufgrund seiner Tiefe von über 2 m hervorragend nutzbar. Das moderne Bad verfügt über Wanne und Dusche und ist hell deckenhoch gefliest. Nebenan befindet sich ein Gäste-WC. **EUR 1.030,- + NK**

Verbrauchsausweis, Holz, BJ 2016

**TRUMMER** fair und kompetent   
**IMMOBILIEN** 0941-44 76 33  
<http://www.trummer.de>

## Mineralien - Schmuck

### Giesl

Regensburger Straße 23  
93180 Deuerling  
Verkauf nach tel. Vereinbarung  
**(Bitte rufen Sie vorher an)**

Auf Ihren Besuch freut sich  
Lucia Giesl  
(Neue Inhaberin)

Telefon: 09498 / 1690 oder 1848  
FAX: 09498 / 1848

## Lieber Pflege daheim als Pflege im Heim



Sie benötigen mehr pflegerische  
Versorgung und erhalten diese nicht?  
Dann rufen Sie uns an!

Wir bieten Ihnen:

- ✓ Beratung
- ✓ ambulante Pflege (auch alle medizinischen Leistungen)
- ✓ hauswirtschaftliche Unterstützung
- ✓ Betreuung (auch von Dementen) stundenweise oder nach Vereinbarung

Pflegeteam Standfest GbR  
Telefon 0170 / 186 70 48  
Werdenfelser Weg 29 • 93152 Undorf



## Praxis für Podologie

neu ab 1.6.: mit Kassenzulassung!

Marianne Lobenhofer - Staatl. gepr. Podologin

Schernrieder Str. 1 - 93614 Laaber

Termine nach Vereinbarung unter: 0 94 98 - 90 43 06

- Medizinische und diabetische Fußpflege
- Spangentechnik für eingewachsene Nägel
- Hausbesuche

### Die Geschenkidee:

Gutscheine erhältlich im Marktladen Böhm,  
Marktplatz 6, Laaber, Tel. 0 94 98 - 90 51 590

Das richtige Instrument  
finden Sie bei...



E-Gitarren, Gitarren & Zubehör | Bässe & Zubehör | Ukulelen  
Gitarren- & Bassverstärker | Verstärkeranlagen | Lichtanlagen  
Schlagzeuge, Becken & Zubehör | Cajons | Blockflöten...

Öffnungszeiten nach Vereinbarung unter Tel.Nr.: 09498/905249  
FMF Guitars | Hademarweg 1 | 93164 Laaber  
FMF Drums | Kapellenweg 3 | 93164 Frauenberg  
www.fmf-guitars.de | service@fmf-guitars.de



Stellenbörse

Stellenbörse



Stellenbörse

### **STELLENANGEBOTE:**

**Fitness Park Listl - Wir suchen Reinigungskräfte, einen Hausmeister und Aerobic Trainer** für unser Studio in Laaber und unser Studio in Pollenried. Bei Interesse oder weiteren Fragen kontaktieren Sie uns einfach über unsere Homepage: [www.fitness-park-listl.de](http://www.fitness-park-listl.de) oder telefonisch unter Tel. 09498/8681 oder Tel. 09404/641202.

Wir, die **Brauerei-Gaststätte Plank** suchen zur Verstärkung unseres Teams in Laaber ab sofort eine **Bedienung/Servicekraft** auf 450 € Basis: Bewerbung telefonisch unter 09498/8707 oder Mail [kontakt@brauerei-plank.de](mailto:kontakt@brauerei-plank.de)

**Reinigungsfee für private und betriebliche Räume gesucht.** 1 x pro Woche oder auch 1 komplette Woche im Monat. Bitte melden unter 09498/9072701 oder 0160/98308469.

**Suchen Haushaltshilfe** für unser Einfamilienhaus in Laaber. 1x wöchentlich. Kontakt: 0160/90284930.

**Suche umgehend Putzhilfe** für EFH in Laaber, wöchentl. 3 - 4 Std., nur auf Minijobbasis, Tel.:09498-905391.



## Nun ist es Herbst von Karl Stangl

Von Männern will ich erzählen, welche die pflichtbewusste Arbeit nicht missen können und sie lieben wie den Pulsschlag ihres Lebens:

Es ist Herbst. Ein kühler Wind fährt unwillig und hart durch die Wipfel der alten Buchen. Ein, zwei bunte Blätter taumeln müde auch den feuchten Parkweg herab, sie bleiben liegen, bis sie in eine Ecke gefegt werden und dort vermodern. Vielleicht hat eines von ihnen Glück und wird vom Boden aufgelesen, so, wie es jener alte Herr eben macht. Seine Finger streicheln zärtlich über das bunte Blatt, sie wenden es um und glätten das welke Aderwerk. Dann geht er langsam weiter. Auf den Ruhebänken liegt noch einmal der matte Schein der Herbstsonne. Der alte Herr nimmt auf einer der Bänke Platz, legt die dicke Mappe, die er bisher unter dem Arm getragen hatte, neben sich hin und hängt seinen Spazierstock an der Rückenlehne auf.

„Ich störe Sie doch nicht?“ fragt er höflich und legt das Blatt in seine Mappe. Dann lehnt er sich weit zurück und schaut zu den Wolken hinauf, die ein rauher Nord in unbekannte Weiten hetzt.

„Es wird kühl“, beginnt er unvermittelt sein Gespräch und hüllt sich enger in den Mantel ein, „eine traurige Zeit, dieser Herbst! Den Tagen fehlt das Licht ... trüb und kurz ist ihr Leben ... die langen Abende erwürgen sie frühzeitig. Die langen Abende...“

Er schweigt und hüstelt verlegen. Er wird gewiss einsam sein, dieser alte Herr! Wer jetzt einsam ist, der wird es lange bleiben...

Er greift nach seiner Mappe. Ungezählte, vergilbte Blätter sind in ihr eingehftet. Er blättert in dieser Akte. Ein Lächeln spielt um seine Lippen.

„Sehen sie,- das ist, oder besser, das war meine Arbeit!“ Er reicht die Akte herüber. Alte, handgeschriebene Verwaltungsdokumente sind es, die Daten aus der Zeit einer sterbenden Generation tragen. Unterschriften und Siegel fehlen.

„Es sind Zweitschriften“, erklärt er wichtig, „ich habe sie mir angefertigt, als ich pensioniert wurde. Sie lächeln? Sie werden mich natürlich nicht ganz verstehen ... jetzt noch nicht, vielleicht später, wenn sie älter werden – und Sehnsucht nach der Beschäftigung bekommen, der sie ein Leben lang mit Freuden nachgegangen sind und die nun plötzlich für sie ein Ende haben soll...“

„Der alte Herr schweigt und macht eine enttäuschte Handgeste.“

„Ihr Lebensabend scheint sie kaum zu befriedigen?“

„Eigentlich könnte ich stolz auf mein Lebenswerk sein“ antwortet er ausweichend, „weil ich das erreicht habe, was ich als junger Mensch dem Leben abgewinnen wollte: eine Familie, Kinder, Glück im Beruf, eine angesehene Stellung. Es ist mir kaum etwas schief gegangen, wie man so sagt. Als ich dann älter wurde, da freute ich mich kindlich auf das geruhame Leben, das ich nun führen darf. Tatsächlich, - ich wartete sehnsüchtig darauf, ähnlich einem Buben, der aus der Schule entlassen wird. Dass die Freude so kurz sein sollte, dachte ich nicht. Einige Tage nach meiner Pensionierung war sie zu Ende, die Sehnsucht nach meiner altgewohnten Arbeit wurde so groß, dass ich täglich zu meinem Dienstgebäude hinüberging, um nur einige meiner Kollegen auf den Gängen zu sehen, die Luft wieder zu atmen, die ich früher zuweilen hassen konnte. Aber das geheimnisvolle Band unserer Zusammengehörigkeit war zerrissen, man grüßte mich wohl höflicher denn je, sprach einige verbindliche Worte, die mir weh taten, weil sie in keinen Zusammenhang mit meinem beruflichen Leben zu bringen waren. Aus! Er gehört nicht mehr zu uns, ist alt und bedarf der Ruhe! hörte ich es aus allen Ecken raunen. Können sie mich verstehen?“

„Doch! Sie könnten aber ihre beneidenswerte Arbeitswilligkeit auf einem anderen Gebiet nutzbringend verwerten, nicht?“

„Ich bin in meinem Berufe aufgegangen – voll und ganz – mich hat kaum etwas anderes interessiert. Es ist nicht das Richtige, ich weiß es, aber wie könnte ich im Alter anders werden? Sehen sie, deshalb habe ich mir selber geholfen! Diese Akte habe ich mir angelegt, ausschließlich Material aus meinem früheren Arbeitskreis. Es sind Abschriften wie sie sehen! Vor Jahren waren es einmal Originalbelege, an denen ich die Kraft meiner Jugend maß. Warum sollte ich ihnen nicht die Freude meiner alten Tage widmen? Ich studiere täglich eine Seite der Aktenmappe, bearbeite ihre Materie und wundere mich dabei, wie oberflächlich ich doch in der Jugend arbeiten konnte.“

Er schlug die Akte auf und zeigte auf den Rand eines Blattes.

„Das sind doch Randbemerkungen oder?“

„Ja“, erwiderte er, „sie beweisen, dass die Zeit mit ihrem Gedankengut der persönlichen Auffassung unterliegt. Fehler von einst? Nein! Nur das Heute bleibt unverrückbar!“ - Er sah auf die Uhr.

„Sie erwarten jemand?“

„Ja. Ein Freund von mir kommt täglich hier vorüber oder er besucht mich in meiner Wohnung. Wir haben immer zusammengearbeitet, - auch heute noch! Er wird die Akte einsehen und ... seine Unterschrift leisten!“ lächelt und klappt seine Aktenmappe zu.

„Sie werden uns beide für verrückt halten, nicht? Alte Käuze, Sonderlinge, von der Sorte ihnen noch wenige begegnet sind, wie?“

„Keineswegs! Sie sind gar nicht selten, wie sie meinen und sie haben einen großen Vorzug, sie sind nämlich – unentbehrlich!“

„Meinen sie?“ fragt er interessiert und aufgeheitert.

„Ja, - ich kann es ihnen beweisen. Hören sie zu: Es war im Herbst, später Herbst, der erste Frost erstarrte alles Leben. Der Neubau an der Straßenecke drüben musste eingestellt werden. Ein Mann vernagelte die leeren Fensterlöcher mit Brettern. Als er mit der Arbeit fertig war, packte er sein Handwerkszeug zusammen und ging fröhlichen Gesichts nach Hause. Wieder ein Arbeitsjahr vorüber, dachte er, ist nun endgültig das letzte, denn ich bin alt geworden und habe ein Leben lang gearbeitet. Dann kam der Winter. Der Mann saß in der Stube und freute sich, wenn es schneite und anwetterte. Sein Handwerkszeug, das er am Speicher in die unterste Kiste verpackt hatte, schien er vergessen zu haben. Er brauchte es ja doch nicht mehr! Nun wollte er endlich ausruhen, seinen Lebensabend genießen, - und darauf freute er sich. Aber die Freude war kurz, sie dauerte bis zum Frühjahr. Als die ersten warmen Sonnenstrahlen auf die Erde fielen, wurde es am Neubau wieder lebendig. Da wurde der Mann unruhig, ging in der Stube auf und ab, und kramte zuweilen in der Werkzeugkiste. Zum Neubau ging er hinüber und versuchte mit den Arbeitern ins Gespräch zu kommen. Die aber grüßten ihn freundlicher denn je und sprachen mit ihm über alles Mögliche, - nur nicht von den Bauarbeiten, denn der Mann war ja alt, wollte sich endlich ausruhen. Ihn konnte die Arbeit doch nicht mehr interessieren ...

Tage vergingen, dann packte der Mann wiederum sein Werkzeug zusammen und begann freudig die Arbeit am Neubau. Und dann war es wieder Frühling...“

„Wie lieb sie von dem Mann sprechen...“

„Warum sollte ich es nicht? Er ist mein Vater...“

## Herzlichen Dank

für die vielen Glückwünsche, Karten und Aufmerksamkeiten, die mich zu meinem

### 80. Geburtstag

erreicht haben.

Ganz besonders bedanke ich mich bei meinen Kindern mit Familien,  
bei meinen Verwandten, Freunden, Nachbarn und Bekannten.

Ich sage außerdem „Danke“ meinem Enkel Philipp Eichenseer  
für die musikalische Einlage auf seiner Steierischen und dem  
Männergesangverein ebenfalls ein „Danke“ für die wunderbare gesangliche Abrundung.

Des Weiteren möchte ich mich bedanken bei

Herrn Ministerpräsidenten Dr. Markus Söder, Frau Landrätin Tanja Schweiger, Herrn Bürgermeister Hans Schmid,  
den Sportvereinen SC Endorf, TSG Laaber und TSV Brunn, den Schützenvereinen Brunn und Anger, der Freiwilligen  
Feuerwehr Endorf, dem Zipfelhaub'n Club Brunn, dem OGV Laaber sowie dem Rauchclub Laaber

Ried, im August 2020

Anton Eichenseer

# NACHRUF



Wir trauern um unseren langjährigen  
Mitarbeiter und Kollegen

## Reinhold Scheid (Schnuff)

der im Alter von 63 Jahren verstorben ist.

Reinhold war während seiner über 28-jährigen Betriebszugehörigkeit ein pflichtbewusster und sehr zuverlässiger Mitarbeiter und Kollege.

Wir werden ihn stets in guter Erinnerung behalten.  
Unsere Gedanken begleiten seine Familie in ihrer Trauer.



Brauerei & Gaststätte Plank  
Laaber

### Herzlichen Dank

allen, für die vielen Beweise der Anteilnahme in Wort und Schrift, die uns zum Ableben von Raimund Vögeler entgegengebracht wurden. Die sich mit uns verbunden fühlen und ihre große Wertschätzung und Achtung für Raimund ausdrückten. Es ist ein großer Trost in dieser Zeit. An Alle, die mit einer großzügigen Zuwendung „Palliamo“ bedacht haben.

#### Besonders danken wir:

- Herrn Pfarrer Richard Bayer für die würdevolle Trauerfeier.
- Unserem Mesner Herrn Urbanek.
- Frau Landrätin Tanja Schweiger.
- Herrn Ersten Bürgermeister Hans Schmid für die ehrenden Worte.
- Der Stadt Regensburg für die Blumenschale.
- Der Praxis Frau Dr. Jeanette Mederer und Herrn Dr. Michael Geisler für die gute ärztliche Betreuung.
- Unseren Vereinen FFW, Schützenverein und OGV Bergstetten.
- Der SPD Laaber, der TSG Laaber, sowie der Freiwilligen Feuerwehr Bergstetten für den Nachruf im Mitteilungsblatt.
- Frau Dr. Rockmann und Frau Lindner von „Palliamo“.
- Dem Bestattungsunternehmen Nutz.
- Der Gaststätte Wild für die gute Bewirtung.

**Vergelt's Gott**

**Hela Vögeler mit Familie**



Der Kulturförderkreis Laaber e.V. trauert um



## Herrn Raimund Vögeler

Raimund war 1991 aktiv an der Gründung der damals noch informellen Gruppe beteiligt und übernahm schon bald die Leitung, die über ein Jahrzehnt lang ausübte.

Seine freundliche, ruhige und souveräne Art verschaffte ihm Anerkennung und Respekt sowohl bei den Künstlern als auch bei den Mitgliedern.

Unvergessen werden uns die zahlreichen erfolgreichen Veranstaltungen unter seiner Führung bleiben, seien es die große Hobbykünstlerausstellung, der erste Kulturherbst oder auch Konzerte, wie mit dem Orchester am Singrün oder den Wellküren, um nur einige Beispiele zu nennen.

Auch als einfaches Mitglied und selbst während seiner Krankheit blieb er aktiv und stand uns immer mit Rat und Tat zur Seite. Sein Wort hatte stets Gewicht und sein Rat wurde immer wieder gesucht.

Wir werden Raimund immer in ehrender Erinnerung behalten.

Unser Mitgefühl gilt seiner Familie.

Martha Söllner  
1. Vorsitzende  
für den Kulturförderkreis Laaber e.V.



*„Und immer sind irgendwo Spuren deines Lebens,  
die nur stets an dich erinnern.“*

### Reinhold Scheid „Schnuff“

\* 02.11.1956 † 25.08.2020

#### Herzlichen Dank

- allen, die uns auf seinem letzten Weg begleitet haben
- allen, die ihr Mitgefühl und ihre Zuneigung durch Briefe, Karten und Blumen zum Ausdruck gebracht haben
- dem Ersthelfer Anton Strunz
- First-Responder mit Rettungsdienst
- Dr. med. Karl Ulrich Kratzer
- Herrn Pfarrer Hauser für die tröstenden Worte
- der FF Frauenberg, der Soldaten- und Kriegerkameradschaft Frauenberg und dem Formel 1 Club Frauenberg
- dem Brauereigasthof Plank in Laaber.

Eglsee, im August 2020

Geschwister Scheid mit Familie

## „Herzlichen Dank“



Für die mitfühlenden Worte, gesprochen sowie geschrieben  
und für alle Zeichen der Verbundenheit

### Edeltraud Hofmeister

Wirtin aus Edlhausen

\* 23.08.1931 † 18.07.2020

#### Unser besonderer Dank gilt:

- den Ärzten Dr. Kroehling und Dr. Lunz
- Herrn Pfarrer Hausmann für die würdevolle Gestaltung des Trauergottesdienstes
- Frau Heelein für Musik und Gesang
- dem Caritas-Team Waldetzenberg
- allen Verwandten, Freunden und Bekannten

Edlhausen, im Juli 2020

In stiller Trauer  
Deine Familie

## Verkäufe:

Verkäufe aus unserer eigenen Schlachtung und Herstellung: Bauerngeräuchertes, hausgemachte Würste, Sulzen u. div. Sorten Wurstgläser. Tel. 09498/8962.

Für besondere Anlässe u. Feste zu Hause: Wir liefern Spanferkel u. versch. Braten, fertig gebacken mit Servier-Service vor Ort. Tel. 09498/905422 ab 18.00 Uhr.

Apfelsaft in 5-Liter-Boxen **und** Äpfel zu verkaufen, Tel. 09498/8388.

Brennholz zu verkaufen, Ster/Bündel ab 50 Euro, Tel. 09493/590.

Neuwertige Winterreifen für VW Golf 195 x 65 R15 zu verkaufen, Tel. 09498/8122.

Verkäufe trocken gelagertes und gespaltenes Brennholz in 1 m Länge oder auf Wunsch geschnitten, Tel. 09498/2632.

Klavier zu verkaufen, Oberfläche Buche, Marke Piano Metz, 14 Jahre alt, aus 1.Hand, sehr gepflegt und regelmäßig gestimmt und gewartet. Abholung aus 1.Stock, Preis VB, Tel. 09498/2851.

4 Winterreifen Hankook auf 5 Loch Stahlfelgen 195/65 R 15 für 120 Euro. Tel. 09498/8894.

Hobelbank günstig abzugeben, Tel. 0151/55709994.

Obstpresse, ca. 50 lt., d = 40 cm, h = 42 cm, mit Ratsche, VB **und** Fahrrad-Dachträger für 3 Räder (THULE), VB **und** Fahrradträger für Hängerkupplung für 2 Räder (EUFAB), VB, Tel. 09498/902107.

Verkäufe vier absperrbare Fenstergriffe und drei nichtabsperrbare Fenstergriffe (neuwertig) in der Farbe Messing. Tel. 09404/2139.

Verk. Gartenhäcksler **Lescha Profi ZAK 2002 1,5 kw** neuwertig, Neupr. 750 € für 100 €. Tel. 09498/8296.

Verk. stabile Alu Hundebox neuwertig B56cm, T73 cm, H66 cm, Tür mit Schloss, Neupr. 185 €, für 75 €. Tel. 09498/8296.

Verkäufe Laubsauger + Bläser mit Sack, Glasballon mit Korb, Entsafter, neuwertige Truhen, Spinnrad, große Kommode mit 3 Schüben, kleine Vitrine, neuw. Liege, 10-ltr. Krautfass m. Zubehör, verschiedene Flohmarktwaren, Tel. 8621.

Trockenes Abfallholz aus Zimmerei zu verkaufen, Tel. 09491/9529660.

Verk. STIHL Motor - Kettensäge 031 AV, 3,2 PS, voll funktionsfähig mit Kettenbremse für 200,00 EUR, Tel. 9047147.

Verkauf von neuwertigen Winterreifen Pirelli 225/50R17 94H M+S (43/17) Runflat mit 5-Loch Stahlfelge **und** Abdeckblende für BMW 1er (wegen Fahrzeugwechsel), auch passende Alufelgen vorhanden, Tel. 09498/2268.

Minimaus-Hefte zu verkaufen, Tel. 0176/38784395.

4 Stück Aluwinterräder mit Continentalreifen für VW Golf 5 zu verkaufen, Preis 150 €, Tel. 0179/1357263 bzw. 904904.

## Des gibt's g'schenkt:

8 junge Gockel zu verschenken, Tel. 09498/8388.

## Vermischtes:

Musikunterricht v. Profi-Musiker u. Lehrer. Klavier, Orgel, Keyboard, Musiktheorie. Klassik, Unterhaltungsm., Tanz, Pop, Jazz, Klavierstimmen. Klavierunterhaltungsmusik für jeden. Tel. 09498/1251, [www.Teddy-Jaeger.de](http://www.Teddy-Jaeger.de) vu

Vermietung von Tonanlagen für Parties, Feste, Vorträge u. sonstiges. Sie planen ein Fest, wir sorgen für den guten Ton und die ausreichende Lautstärke Ihrer Musik. Musikwerkstatt Frauenberg. Tel. 09498/905249.

Klaviere neu und gebraucht aus der Meisterwerkstatt, Klavierstimmen vom Fachmann – Beratung – Verkauf – Gutachten, KLAVIER ENDRISS, Sonnenweg 15, Laaber, Tel. 09498/906657, [www.klavier-endriss.de](http://www.klavier-endriss.de)

**vital-tuning**, die schnelle Analyse zum allgemeinen Gesundheitszustand - Gesundheitspraktikerin Marion Robl, Tel. 09498 – 904 639 oder 0941 – 584 35 48.

Änderungsschneiderei Madlen Gomolka, Hademarweg 5, 93164 Laaber, Tel. 09498/9078996, Mobil 0179/7740371, Öffnungszeiten Dienstag und Donnerstag von 14 - 18 Uhr oder nach tel. Vereinbarung.

Maximale Gesundheit, Vitalität bis ins hohe Alter–wer möchte das nicht?! Ihre Gesundheit von morgen bestimmen Sie heute. Ich berate Sie gern. unosana-Gesundheitsber. B. Hillig Tel. 9071023 o. 0175/9083904 mail [hillig.ebs@gmail.com](mailto:hillig.ebs@gmail.com)

**HOLEN SIE SICH IHREN FRISEUR NACH HAUSE:** Termine bei Friseurmeisterin Lisa Schiel unter 09498/905314 oder 0157/30656907.

Auf den richtigen Auftritt kommt es an: Visitenkarten, Briefbögen, Schilder, Beschriftungen - Ihre creativ Agentur im Labertal crea projekt, Tel. 09498/90 23 94.

**Meditationsabend jeden Montag 20 Uhr in Laaber**, tel. Anm. 9066863 o. 0160/2552470 (Energieausgleich 10 €).

**Ich möchte, dass es Ihren Füßen gut geht!** Termine nach Vereinbarung bei **Ärztlich geprüfte Fach-Fußpflegerin** Ramona Niebler unter Tel. 0170/7027902. NEU NEU NEU Maniküre und Sugaring NEU NEU NEU

**Dt. Ilco Selbsthilfvereinigung für Darmkrebs und Stoma.** Infos unter [www.ilco-regensburg.jimdo.com](http://www.ilco-regensburg.jimdo.com) oder vor Ort unter Tel.-Nr. 0160/4445757.

**Klangbogen - singen u. musizieren.** Gesang, Klavier, Blockflöte, Musik f. Kleinkinder, Singkreis. Individuelles ganzheitl. u. fächerübergr. Konzept. **Musizieren mit Freude und Herz!** Laaber Tel. 01523-3752763 [www.klangbogen.website](http://www.klangbogen.website)

FUSSPFLEGE (auch Hausbesuche) Gertraud Kaffler – Tel. 0 94 98 - 90 79 93 3 - [wohlfühl-kosmetik.com](http://wohlfühl-kosmetik.com)

R. Kaiser -**Praxis für psychotherap. Lebensbegleitung**, Laaber, Ahornweg 11, Tel. 0160-91939273 - Schwerpunkte: Burn-Out/Erschöpfung, Beziehungs-/Partnerschaftsprobleme, Lebenskrisen, Trauerbegleitung. [www.lebens-raeume.net](http://www.lebens-raeume.net)

NEU: Ganzheitliche Lebensberatung, Coaching für Gesundheit und Lebensglück, Aura- und Chakrenreinigung, Energetische Gruppenabende. Info unter Tel. 09498 / 633 99 59 oder [www.sagjazumleben.com](http://www.sagjazumleben.com)

**Entdecke durch eine kostenlose Qigong-Schnupperstunde die eigene Lebensenergie!** Freitags 17.00 – 18.30 Uhr, BRK-Kindergrille, Jakobstr. 4, Laaber, Gabriele Horn, Kursleiterin in Qigong und Chan Mi Gong, Tel. 0171/1932060.

**Neu: QiGong-Kurs "Finde Dein QiGong"** immer mittwochs 19:00 - 20:00 Uhr, für Senioren immer mittwochs 10:00 - 11:00 Uhr, Schnupperstunde kostenlos! Hui Chun Gong Lehrerin Ina Hartmann-Schiller, Info Tel. 791.

JEMAKO - die Top-Marke in Sachen Reinigung! Beste Qualität, persönliche Beratung und guten Service, das biete ich Ihnen. R. Tischler, Waldetzenberg, Tel. 09498-907815 oder [www.jemako-shop.com/tischler](http://www.jemako-shop.com/tischler)

Englisch- und Deutschlehrerin bietet privaten Unterricht für Schüler und Erwachsene an. Bei Interesse bitte melden unter Tel. 0176/39621944 oder E-Mail an [elina.kroemer@gmx.de](mailto:elina.kroemer@gmx.de)

**Neuer Kursbeginn:** Haltung u. Bewegung durch Ganzkörpertraining, jeden Montag 20 - 21 Uhr im Spiegelsaal, TSV Deuerling. Kursangebot zertifiziert von der Kooperationsgemeinschaft gesetzl. Krankenkassen. Info Tel. 0151/43272522.

**Bierdeckelsammler sucht Gleichgesinnte** zum Tauschen und Fachsimpeln. Falls Interesse besteht, bin ich unter Tel. 0160/95833352 erreichbar.

**Kosmetik & Fußpflege** für SIE und IHN **wohlfühl-atelier Angela Eichhammer**, Jakobstraße 15 in Laaber. Termine bitte nach Vereinbarung unter Tel. **09498/9076971**.

**Musikunterricht!!!** Gymnasiallehrer für das Fach Musik bietet Klavier- und Posaunenunterricht für Anfänger und Fortgeschrittene. Bei Interesse: 0151/40526709.

Studentin bietet **Babysitting und Tiersitting-Dienste** an. Bei Interesse unter **017634024499** melden.

**Verloren:** Brauner Sommerhut (mit Erinnerungswert) am 6.8.2020 zwischen Autohaus Schneeberger und Rosenweg aus Kinderwagen verloren. Bitte unter Tel. 8433 melden.

**Zeckenbiss-Borreliose** - Nachbehandlung zur Vermeidung von Folgesymptomen wie z.B. Gelenk-/Muskelschmerzen, Erschöpfung. Begleitete Naturheilmittel-Kur, Praxis - Roland Kaiser, Laaber, Ahornweg 11, Tel. 0160-9193927

## Miet-, Kauf-, Pachtgesuche:

Ruhiges Ehepaar sucht wegen Eigenbedarfskündigung in der VG Laaber ein Häuschen mit Garten oder 4-Zimmer-Wohnung mit Gartenanteil oder Balkon/Terrasse langfristig zu mieten, Tel. 09498/2930 oder 0160/947 23 834.

Trockener Lagerraum ab 20 qm gesucht. Tel 09498-3177 oder 01755063992. Bitte ggf. auf AB sprechen.

Suche für älteres Ehepaar eine kleine 3-Zimmer-Wohnung, möglichst barrierefrei bzw. EG für ca. 800 € Warmmiete im Bereich Frauenberg/Eglsee und nähere Umgebung. Mobil: 0151/52553813 oder Mail an corinna.wuehr@gmail.com

Junge Familie mit Hund und Hauskatze sucht eine 3-Zimmer-Wohnung, Tel. 0941-20904905.

Suche in den Gemeindebereichen Brunn und Laaber ca. 1 ha Ackerfläche zum Kauf, auch gegen Rückpacht. Tel. 0170/9151575.

## Vermietungen:

Saal für 100 Personen für private Feiern (Hochzeiten, Geburtstage, u.w.) oder geschäftliche Anlässe tageweise zu vermieten im Gasthaus Wild in Bergstetten, Tel.: 09498/8794 oder 0175-6980074. Bewirtung durch das Gasthaus Wild möglich.

Vermiete neuwertige 2-Zimmerwohnung 75 qm in Waldetzenberg mit Einbauküche, Balkon, Stellplatz und Kellerraum, ab 1.10.2020 frei, Tel. 09404/961760.

Dachgeschoßwohnung im Zentrum von Laaber, 2. OG, ca. 80 qm, kurzfristig zu vermieten. Tel. 09498/3173 ab 18.00 Uhr.



Sonnenweg 15  
93164 Laaber / Regensburg  
Tel. 0 94 98 / 90 66 57  
www.klavier-endriss.de

Verkauf Beratung Stimmen  
Reparieren Transporte

E-Pianos  
Klaviere  
Flügel

**KLAVIER & ENDRISS**  
Meisterbetrieb



## Malerbetrieb Gleisl

Ausführungen sämtlicher Malerarbeiten wie z.B.

- moderne Wischtechniken
- Vollwärmeschutz
- Rustikalputze
- Tapezierarbeiten
- Fassadenanstriche
- Lackierarbeiten
- Holzanstriche

Josef Gleisl, Reiserweg 20, 93164 Laaber/Hinterzhof  
Telefon: 0 94 98 / 81 15, Mobil: 01 71 / 2 88 64 08  
email: gleisl\_malerfachbetrieb@web.de



## DER BODENLEGER

**Anton Ostermeier**  
Fußboden Handels- & Verlegeservice

Grubenweg 5  
93164 Laaber-Hinterzhof

Telefon: 0 94 98 / 85 67  
Telefax: 0 94 98 / 90 59 944  
Mobil: 01 51 / 116 116 58

email: Anton.Ostermeier@gmx.net  
www.der-bodenleger.net

Ihr kompetenter Fachmann auf Schritt und Tritt!

Fußböden aller Art - Beratung - Service - Verkauf & Einbau  
Parkettschleifen - Trockenestrich

© www.cms-projekt.de

**Friseurladen**  
**Brunn, Kühsee 10**  
**Ursula Bernhardt**  
**Termine nach Vereinbarung!**  
**Tel.: 09498/904650**

**Kälte- und Klimatechnik**  
**Martin Ferstl**

Kälte- und Elektro-Meisterbetrieb



- \* Kühlanlagen
- \* Klimatechnik
- \* Kühlzellen/Kühlmöbel
- \* Wärmerückgewinnung
- \* Elektrotechnik
- \* Sonnenstrom/Photo-voltaikanlagen

Seibertshofen 2  
 92331 Lupburg

Telefon (09492) 7360  
 Telefax (09492)9079330

**STEPHAN**  
 BAU & GARTEN

**Mathias Stephan**  
 staatl. gepr. Bautechniker

**Tel.: 0170 / 8700249**

Langenthonhausen 45  
 92363 Breitenbrunn

**bau-stephan.de**

- ▲ Umbau-/Sanierung
- ▲ Mauer-/Betonarbeiten
- ▲ Garten-/Außenanlagen
- ▲ Pflasterarbeiten
- ▲ Erdarbeiten
- ▲ Minibaggerarbeiten



Fachbetrieb  
 der  
 SHK-Innung

**Heizung Sanitär Elektro**  
**Wärmetechnik**  
**Wagner**



Fachbetrieb  
 der  
 Elektroinnung

**Meisterbetrieb**

- 🔥 Heizungsmodernisierung 🔥 Brennwerttechnik 🔥 Solarthermie 🔥 Wärmepumpen 🔥 Regenerative Energien
- 🔥 Montage - Wartung - Kundendienst aller Fabrikate 🔥 Öl- und Gasfeuerung
- 💧 Badrenovierung 💧 Wasseraufbereitung 💧 Kanalreinigung / KanalTV 💧 Regenwassernutzung
- ⚡ Elektroinstallation ⚡ KNX/Smart Home ⚡ Hausgeräte-Reparatur ⚡ Sat/TV/Tel/EDV ⚡ E-Check



**Wärmetechnik**  
**Wagner GmbH**

Rieder Str. 4  
 93164 Laaber-Endorf  
 Tel. 09498 / 3312  
 Fax: 09498 / 8366

[www.waewa.de](http://www.waewa.de)

Email: [wagner@waewa.de](mailto:wagner@waewa.de)



Hilfe und Rat im Trauerfall



# Bestattungen Nutz

Bestattermeister Michael Nutz

Paintener Weg 6  
93155 Hemau  
Telefon: 0 94 91 | 476  
[www.bestattungen-nutz.de](http://www.bestattungen-nutz.de)

- ◆ Erd-, Natur-, See- und Feuerbestattungen
- ◆ Überführungen ◆ Bestattungsvorsorge

Tag und Nacht telefonisch erreichbar. Wir beraten Sie auch zuhause.



Ihr kompetenter Partner für Wasser-Wärme-Luft



# Scheid

Rudolf Scheid Heizungsbau GmbH

- Heizungsbau
- Sanitär
- Wärmepumpen
- Solaranlagen
- Kundendienst

Auweg 2  
93164 Brunn  
Tel. 09498 / 1063  
Fax: 09498 / 2842  
E-Mail: [heizung-scheid@t-online.de](mailto:heizung-scheid@t-online.de) · Internet: [www.heizung-scheid.de](http://www.heizung-scheid.de)



## Elektrotechnik Altendorfer

# E HANDWERK

Qualifizierter Fachbetrieb der Innung



Haushaltsgeräte, Türsprechanlagen, SAT u. TV-Geräte, Telefonanlagen, IP-Anschluß,  
Geräte- und Anlagenprüfung  
Riegelweg 1 - Gewerbegebiet 93164 Laaber,  
Beratung und Verkauf nach telefonischer Vereinbarung 09498 902925

**IHR  
VERSICHERUNGS-  
PARTNER VOR ORT.**

**Gerne beraten wir Sie:  
GABLER ALLFINANZ GMBH  
Roter Bügel 1  
93155 Hohenschambach  
Telefon 09491 95225-0  
mail@gabler-allfinanz.de**

Ob Familie, Eigenheim, Pkw oder Haustier – das, was Ihnen am Herzen liegt, sollten Sie bestmöglich schützen. Genau dafür sind wir da. Persönlich, kompetent und ganz in Ihrer Nähe.

Sprechen Sie uns einfach an und lassen Sie sich individuell beraten. Wir freuen uns auf Sie.



ZURICH VERSICHERUNG.  
FÜR ALLE, DIE WIRKLICH LIEBEN.



**Alexander Karius**  
Fliesen-, Platten- & Mosaikleger

Deuerlinger Straße 9a  
93164 Laaber/Kleinnetzenberg


Tel. 09498-9077336  
Fax 09498-905366  
Mobil 0171-7842793

info@fliesenleger-karius.de  
www.fliesenleger-karius.de



# ■ GRAF BAU ■

**HOHENFELS**

 **09472-239**  
**graf-bau-hohenfels.de**

---

Sterzenbach 53  
92366 Hohenfels



**Seit über 50 Jahren Ihr Partner am Bau**

# Meisterbetrieb **ROBOLD**

www.tr-dach-haus.de



Spenglerei und Bedachung

Metall- u. Ziegeldacheindeckungen  
Flachdachbau  
Dachwartung / Reparatur  
Keller und Terrassenabdichtung

## TR Dach- und Haustechnik e.K.

Inhaber: Tobias Robold  
Frauenbergerstr. 20  
93164 Münchsried

Telefon 09409-861590

Mobil 0170 2943188

E-Mail

tr-dach-haustechnik@hotmail.de

# Handwerk ist unsere Leidenschaft

Wir legen ganz besonderen Wert auf die Aus- und Weiterbildung unserer Mitarbeiter für Heizung, Lüftung, Klima und Sanitär.

Dabei behalten wir Neuentwicklungen auf allen Gebieten der Energieeffizienz stets in unserem Fokus. Falls auch Sie das Gefühl

haben, zu sehr von Ihren Energiekosten aufgefressen zu werden, beraten wir

Sie gerne kostenlos und unverbindlich über sinnvolle Energie-Einsparungsmöglichkeiten.

Denn oft sind es schon Kleinigkeiten, die große Wirkung zeigen. **Dabei behalten wir stets**

Gebäudetechnik **Wild** GmbH

Projektierung und Ausführung von  
Heizung, Lüftung und Sanitär

den Kosten-Nutzen-Effekt im Auge.

Denn wir möchten dass Sie wirklich sparen ohne auf das falsche Potential zu setzen.

Dabei sind wir zu jeder Zeit für Sie da!

Notdienst auch an Sonn- und Feiertagen!

Gebäudetechnik Wild GmbH

Schloßstraße 15 · 93164 Laaber-Bergstetten

Telefon: 09498 90083 · Telefax: 09498 90085

Wir beraten Sie kostenlos,  
ausführlich und kompetent in allen  
Fragen der Energieeffizienz.  
Rufen Sie uns an! 09498 90083



# Haustechnik ist unser Handwerk

Öl- und Gaspreise steigen unaufhaltsam und die Spitze ist noch nicht erreicht. Machen Sie sich ein Stück unabhängiger. Mit unserer langjährigen Erfahrung im praktischen Umgang mit konventionellen

wie auch alternativen Energien **beraten wir Sie gerne kostenlos und unverbindlich**, wie Sie den Kosten entgegenwirken

können. Dabei berücksichtigen wir in Ihrem Sinn die Kosten-Nutzen-Effizienz. Denn nicht alles, was machbar scheint, ist auch

immer sinnvoll. **Rufen Sie uns an!**



Jetzt auch Energiepass und Energieberatung!

Franz & Jürgen Waldhier, Wiesenweg 4+6, 93164 Polzhausen

Telefon: 09498 1082, Fax: 09498 904336, E-Mail: info@waldhier.com, Internet: www.waldhier.com

# Waldhier

Ihr Fachbetrieb für effiziente Energieausbeute

- Holz-Pellets-Hackschnitzelanlagen • Solartechnik • Wärmepumpen
- Lüftung, Sanitär, Gas • Installations- und Heizungsbau
- Zentralstaubsauger • Bauspenglerei • Energieberater (HWK)



# Musik

SING  
KREIS  
DEUERLING

für jedes Lebensalter

## Instrumental- unterricht

Geige – Bratsche – Cello – Kontrabass – Blockflöte –  
Querflöte – Klavier – Orgel – Gitarre – E-Gitarre –  
E-Bass – Ukulele – Akkordeon –  
Schlagzeug (in Waldetzenberg) –  
Singen – Ensemblesmusizieren

Schnupper-  
Abo für  
Neueinsteiger\*

Unterricht in Deuerling und Waldetzenberg bei qualifizierten Lehrkräften

## Singkreis-Chor

anspruchsvolle Chormusik jeglicher Art

## Kinderchor

für Kinder ab der 1. Klasse

## Musikbaustelle

im Kindergarten St. Markus Waldetzenberg und im  
Johanniter-Kindergarten „Frechdachs“ Deuerling

## Musikalische Früherziehung

für Kinder ein Jahr vor der Einschulung  
in Deuerling und Pielenhofen

## Kontakt:

Instrumentalunterricht,  
Musikbaustelle und Musikalische Früherziehung:  
Martina Roidl: 0157-36 23 85 67; unterricht@singkreisdeuerling.de

Kinderchor, Singkreis-Chor:  
Katrin Eibl: 0173-3 82 82 15; katrin.eibl@singkreisdeuerling.de

**\*Näheres – auch zu unserem Hygienekonzept – unter:**

[www.singkreisdeuerling.de](http://www.singkreisdeuerling.de)

